



Javni zdravstveni zavod PSIHIATRIČNA BOLNIŠNICA BEGUNJE

Begunje na Gorenjskem 55, 4275 Begunje na Gorenjskem

PROGRAM DELA IN FINANČNI NAČRT ZA LETO 2022

Sprejet na 2. redni seji sveta zavoda, dne 17. 2. 2022

Odgovorna oseba:
Mitja Logar, dr. med., spec. psih.,
direktor

UVOD

Predlog Programa dela in finančnega načrta za leto 2022 je napisan upoštevajoč končna izhodišča in podlage za pripravo programov dela in finančnih načrtov za leto 2022 Ministrstva za zdravje. Splošni dogovor je sprejet, pogodba z ZZS pa še ni podpisana. Pri pripravi Programa dela in finančnega načrta za leto 2022 smo upoštevali Aneks št. 1 k Splošnemu dogovoru za leto 2021 in Končna izhodišča za pripravo finančnih načrtov in programov dela, vključno s kadrovskimi načrti, za leto 2022.

Program dela in finančnega načrta za leto 2022 je pripravljen na osnovi sprejetega Strateškega načrta 2015-2020. V pripravi pa je že Strateški načrt 2022-2031. Sledimo trem osnovnim strateškim ciljem: varni obravnavi pacientov, varnim delovnim mestom in dolgoročnemu vzdržnemu poslovanju.

Zaradi povečanih stroškov dela in stroškov energentov je v letu 2022 predvidena smotrnejša uporaba pri vseh ostalih stroških. V kolikor bo sprejet Aneks št. 1 k Splošnemu dogovoru za leto 2022 bomo pripravili rebalans finančnega načrta.

V letu 2022 bomo nadaljevali z izvajanjem projektov, ki bodo ob upoštevanju načel trajnostnega razvoja, najvišjih standardov etike in integritete ter transparentnosti in gospodarnosti poslovanja, reorganizacije oddelkov in podpornih procesov.

Prvi cilj je 100 % doseganje programa po pogodbi z ZZS. V primeru objavljenega razpisa za prerazporeditev nerealiziranega programa se bo bolnišnica prijavila na razpis.

Tudi v letu 2022 bomo posvetili veliko pozornosti vzdrževanju in izboljševanju celovitega sistema upravljanja kakovosti in sistema upravljanja varovanja informacij.

Nadaljevali bomo z uvajanjem dokumentacijskega sistema na zdravstvenem področju, z razvojem in nadgradnjo integriranega zdravstvenega informacijskega sistema ter z uvajanjem elektronskega dokumentacijskega sistema na poslovnem področju. Cilj je, da bosta oba sistema čim bolj prilagodljiva, združljiva z novostmi na nacionalni ravni in hkrati zagotavljala ustrezno podporo zdravstvenemu osebju, notranjo učinkovitost. Istočasno bosta uporabnikom prijazna, varna, sledljiva in zanesljiva tako, da bosta v podporo kakovostnemu zbiranju, analizi in uporabi podatkov, dobri klinični praksi in uspešnemu poslovanju.

V letu 2022 bomo v okviru investicij pripravili dokumentacijo za nadomestne gradnje, v katerih se bo izvajala zdravstvena dejavnost.

Na kadrovskega področju bomo v letu 2022 nadaljevali z izvajanjem programa promocije zdravja na delovnem mestu in programom strokovnega izobraževanja za zaposlene, istočasno pa nadaljevali z večjim poudarkom na notranji komunikaciji in odnosih.

Programa dela in finančnega načrta za leto 2022 je napisan v obliki, ki je predpisana s strani Ministrstva za zdravje.

Mitja Logar, dr. med., spec. psih.
DIREKTOR

KAZALO

1	OSNOVNI PODATKI O ZAVODU	3
2	OSNOVNA IZHODIŠČA ZA SESTAVO FINANČNEGA NAČRTA ZA LETO 2022	8
3	LETNI CILJI PBB V LETU 2022 S KAZALCI ZA MERJENJE CILJEV	9
4	POROČANJE O NOTRANJEM NADZORU JAVNIH FINANC	11
4.1	Opredelitev poslovnih ciljev na področju NNJF	11
4.2	Register obvladovanja poslovnih tveganj	12
4.3	Aktivnosti na področju notranjih presoj	12
4.4	Aktivnosti na področju NNJF	12
5	NAČRT KAZALNIKOV GOSPODARNOSTI IN UČINKOVITOSTI POSLOVANJA	12
6	NAČRT DELOVNEGA PROGRAMA	14
7	ČAKALNE DOBE	15
8	PLAN STROKOVNE UČINKOVITOSTI, KAKOVOSTI IN VARNOSTI	15
9	FINANČNI NAČRT PRIHODKOV IN ODHODKOV DOLOČENIH UPORABNIKOV	15
9.1	Načrtovani prihodki in odhodki	15
9.2	Načrtovan poslovni izid	21
9.3	Načrt prihodkov in odhodkov dol. uporabnikov po vrstah dejavnosti	21
9.4	Načrt prihodkov in odhodkov po načelu denarnega toka	22
10	NAČRT KADROV	22
10.1	Ostale oblike dela	25
10.2	Izvajanje izobraževanj, specializacij in pripravništva	26
11	DEJAVNOSTI, ODDANE ZUNANJIM IZVAJALCEM	26
12	NAČRT INVESTICIJ	26
12.1	Načrt nakupov osnovnih sredstev v letu 2022	26
12.2	Načrt investicijskih vlaganj v nepremičnine v letu 2022	27
13	RAZPOREDITEV PRESEŽKA PRIHODKOV NAD ODHODKI	27
14	PLAN ZADOLŽEVANJA	28
15	BILANCA STANJA	28
16	PRILOGE	29

Seznam tabel:

Tabela 1:	Zemljišča v upravljanju Psihiatrične bolnišnice Begunje na dan 31. 12. 2021	5
Tabela 2:	Stavbe v upravljanju Psihiatrične bolnišnice Begunje na dan 31. 12. 2021	5
Tabela 3:	Področja z letnimi cilji za leto 2022	9
Tabela 4:	Realizacija programa 2021 in načrt delovnega programa za leto 2021, 2022	14
Tabela 5:	Struktura prihodkov 2021 in načrtovana struktura prihodkov v 2021, 2022 v EUR	16
Tabela 6:	Struktura odhodkov 2021 in načrtovana struktura odhodkov v 2022 v EUR	16
Tabela 7:	Delež planiranih stroškov po skupinah 2019, 2020, 2021 ter 2022	16
Tabela 8:	Stroški materiala v letu 2021 in plan za 2021, 2022 v EUR	17
Tabela 9:	Prikaz energentov (cena in količina) za leti 2020, 2021, ter plan za leto 2022	17
Tabela 10:	Struktura stroškov zdravil v letu 2021, in plan za 2021 in 2022 v EUR	17
Tabela 11:	Stroški storitev v letu 2021 ter plan za 2021, 2022 v EUR	18
Tabela 12:	Stroški storitev zunanjih izvajalcev v letu 2021 ter plan za 2022 v EUR	19
Tabela 13:	Načrt stroškov za informacijsko tehnologijo 2022 ter plan za leti 2021 in 2022 v EUR	19
Tabela 14:	Načrt vzdrževanja za objekte in opremo v letu 2022 glede na predhodno leto v EUR	20
Tabela 15:	Analični prikaz stroškov dela v letu 2021 in plan za 2021, 2022 v EUR	20
Tabela 16:	Načrtovan poslovni izid 2022 v EUR	21
Tabela 17:	Načrt prihodkov in odhodkov dol. uporabnikov po vrstah dejavnosti v letu 2022 v EUR	21
Tabela 18:	Načrt prihodkov iz tržne dejavnosti v letu 2021 in 2022 ter realizacija leta 2021 v EUR	21
Tabela 19:	Načrt prihodkov in odhodkov po denarnem toku v letu 2021 in plan za 2021, 2022 v EUR	22
Tabela 20:	Prikaz števila zaposlenih na dan 31. 12. 2022 v primerjavi z 31. 12. 2021	23
Tabela 21:	Načrt nakupa opreme v letu 2022 v EUR	27
Tabela 22:	Načrt investicijski vlaganj v nepremičnine v letu 2022 v EUR	27

1 OSNOVNI PODATKI O ZAVODU

NAZIV:	PSIHIATRICNA BOLNIŠNICA BEGUNJE
SEDEŽ:	Begunje na Gorenjskem 55, 4275 Begunje na Gorenjskem
USTANOVITELJ:	Vlada Republike Slovenije
DATUM USTANOVITVE:	12. januar 1993
MATIČNA ŠTEVILKA:	5054818
DAVČNA ŠTEVILKA:	94700699
ŠIFRA UPORABNIKA:	27871
Št. TRANSAKCIJSKEGA RAČUNA:	01100-6030278767
SPLETNA STRAN:	www.pb-begunje.si
ŠTEVILO ZAPOSLENIH 31. 12. 2021:	170

ORGANI ZAVODA so: Svet zavoda, Strokovni svet in Direktor.

ČLANI SVETA ZAVODA v mandatnem obdobju 2021–2025

mag. Mojca Vnučec Špacapan - predstavnica ustanovitelja
Maja Kunčič - predstavnica ustanovitelja
Srečko Brumen - predstavnik ustanovitelja
Milena Uzar - predstavnica ustanovitelja
Marjana Perkovič – predstavnica zavarovancev
Sašo Gašperin – predstavnik lokalne skupnosti
Dino Alukić – predstavnik zaposlenih.

ČLANI STROKOVNEGA SVETA na dan 31. 12. 2021

Direktor:	Mitja Logar
Vodje oddelkov:	prim. Andrej Žmitek, Daša Troha, Alenka Tonkli Peternel.
Imenovana zdravnik:	Pia Lapajne, dr. Lea Žmuc Veranič.
Predstavniki služb:	Jerca Zupan, mag. Sergeja Lombar, mag. Tjaša Grilc, Miha Klinar, Alenka Štular.

DIREKTOR	Mitja Logar
POMOČNICA DIREKTORJA ZA ZDRAVSTVENO NEGO IN OSKRBO	Jerca Zupan

USTANOVITEV

Psihiatrična bolnišnica Begunje, ustanovljena leta 1953, je bila z Odlokom, ki ga je sprejela Vlada RS, 12. 1. 1993, preoblikovana v javni zdravstveni zavod.

LOKACIJA

Bolnišnica je sredi Gorenjske na podeželju v prijetnem naravnem okolju. Razdalja do Splošne bolnišnice Jesenice je 18 km, 30 km do Bolnišnice Golnik in okoli 50 km do Kliničnega centra Ljubljana in Psihiatrične klinike Ljubljana, kar nudi dobre možnosti za interdisciplinarno obravnavo pacientov. Bolnišnica deluje v Gradu Katzenstein, ki je bil leta 1999 razglašen za kulturni spomenik državnega pomena.

POSŁANSTVO

Poslanstvo bolnišnice je izvajanje javne zdravstvene dejavnosti za ljudi s celotnim spektrom duševnih motenj, tako da je obravnavo pacienta varna in učinkovita, upoštevajoč najnovejše strokovno preverjene diagnostične in terapevtske metode, kjer posameznike pri zdravljenju, rehabilitaciji in reintegraciji v okolje podpira interdisciplinarni tim strokovnjakov, s skrbjo za strokovni in osebni razvoj zaposlenih ter odgovornim ravnanjem z javnimi sredstvi, naravnim okoljem in v sodelovanju z interesnimi skupinami.

VIZIJA

Psihiatrična bolnišnica Begunje bo trajnostno napredovala v vlogi ugledne, strokovno priznane, varne, učinkovite, ljudem in okolju prijazne ter poslovno uspešne bolnišnice, ki postavlja standard odličnosti pri izvajanju zdravstvene dejavnosti za ljudi s celotnim spektrom duševnih motenj.

TEMELJNE VREDNOTE

- PROFESIONALNOST: strokovnost, etičnost, učinkovitost, pravočasnost, prijaznost, kakovost, varnost,
- SPOŠTOVANJE: pacientov, svojcev, obiskovalcev, sodelavcev in ostalih deležnikov,
- KOMUNIKACIJA in SODELOVANJE: znotraj, navzven, odprtost,
- ODLIČNOST: usklajenost, odgovornost, preglednost, nenehne izboljšave
- ODGOVORNOST: do ljudi (pacientov, svojcev, obiskovalcev, zaposlenih), javnih sredstev (gospodarnost) in okolja (naravno okolje, lokalna skupnost)
- POGUM: zato da delamo tisto, kar je prav, in ne tisto, kar je enostavno, da sprejemamo drugačnost ter zmanjšujemo stigmo naših pacientov in psihiatrije v celoti.

DEJAVNOST

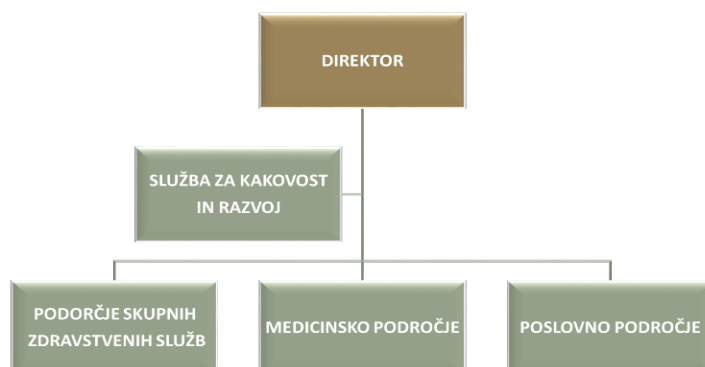
Psihiatrična bolnišnica Begunje je specialna bolnišnica, ki opravlja zdravstveno dejavnost na sekundarni ravni, predvsem za območje Gorenjske tako, da diagnosticira in zdravi celoten spekter duševnih bolezni in motenj odraslega prebivalstva. Dejavnosti zavoda se, v skladu z Uredbo o standardni klasifikaciji dejavnosti (Uradni list RS, št. 69/2007 in 17/2008), razvrščajo v:

Q 86.100	bolnišnična zdravstvena dejavnost,
Q 86.220	specialistična zunajbolnišnična zdravstvena dejavnost,
Q 86.909	druge zdravstvene dejavnosti,
P 85.590	drugje nerazvrščeno izobraževanje, izpopolnjevanje in usposabljanje,
M 72.190	raziskovalna in razvojna dejavnost na drugih področjih naravoslovja in tehnologije,
R 96.010	dejavnost pralnic in kemičnih čistilnic,
I 56.290	druga oskrba z jedmi.

ORGANIZACIJA

Delovni proces je v bolnišnici organiziran na medicinskem področju (oddelki, ambulante), področju skupnih zdravstvenih služb (Služba za zdravstveno nego in oskrbo, Služba za socialno delo, Služba za obvladovanje bolnišničnih okužb in čistilni servis, Lekarna, Služba za delovno terapijo, Služba za klinično psihologijo in Laboratorij) in poslovnem področju (Splošne službe, Zdravstvena administracija, Finančno računovodska služba in Servisne službe).

Slika 1: Osnovna organizacijska struktura PBB



NEPREMIČNINE V UPRAVLJANJU

Začasno je bolnišnica vpisana kot upravljalec nepremičnin v lasti Republike Slovenije, po naslednjem seznamu (št. akta 90330-13/2004-155).

Tabela 1: Zemljišča v upravljanju Psihiatrične bolnišnice Begunje na dan 31. 12. 2021

številka parcele	šifra KO	delež kulturnega spomenika	Namenska raba	opomba
296/8	2151	0,00	Kmetijsko zemljišče	
297/2	2151	0,00	Kmetijsko zemljišče	
325/1	2151	32,55	Kmet. in gozdno zemljišče	
327	2151	100	Funkcionalno zemljišče	
328/1	2151	100,00	Funkcionalno zemljišče	
328/2	2151	0,00	Funkcionalno zemljišče	
329	2151	0,00	Funkcionalno zemljišče	
330/2	2151	0,00	Funkcionalno zemljišče	
330/3	2151	24,67	Funkcionalno zemljišče	
330/4	2151	0	Funkcionalno zemljišče	
331/2	2151	100,00	Funkcionalno zemljišče	
331/3	2151	100,00	Kmetijsko zemljišče	
331/4	2151		Funkcionalno zemljišče	
332/3	2151	100,00	Funkcionalno zemljišče	
332/4	2151		Funkcionalno zemljišče	
332/5	2151	100,00	Funkcionalno zemljišče	
332/6	2151	100,00	Funkcionalno zemljišče	
333/1	2151	100,00	Funkcionalno zemljišče	
334/1	2151	100,00	Kmetijsko zemljišče	
334/2	2151	100,00	Funkcionalno zemljišče	
335	2151	100,00	Funkcionalno zemljišče	
336/1	2151	100,00	Kmetijsko zemljišče	
336/2	2151	100,00	Funkcionalno zemljišče	
337/1	2151	100,00	Funkcionalno zemljišče	
337/2	2151	0,00	Funkcionalno zemljišče	
337/3	2151	0,00	Funkcionalno zemljišče	
338/1	2151	100,00	Kmetijsko zemljišče	
338/13	2151	0,00	Funkcionalno zemljišče	
338/15	2151	0,00	Kmetijsko zemljišče	
338/17	2151	0,00	Funkcionalno zemljišče	
340	2151	100,00	Kmetijsko zemljišče	
341/1	2151	0,00	Kmetijsko zemljišče	
341/1	2151	0,00	Funkcionalno zemljišče	
342	2151	100,00	Kmetijsko zemljišče	
297/1	2151	0,00	Kmetijsko zemljišče	
172/1	391	0,00	Gozdno zemljišče	Ni akta

Tabela 2: Stavbe v upravljanju Psihiatrične bolnišnice Begunje na dan 31. 12. 2021

šifra KO	Številka stavbe	Številka dela stavbe	Ulica	Naselje	Namenska raba	opomba
2151	410	4	Begunje 15A	Begunje	Stanovanjska stavba	
2151	410	6	Begunje 15A	Begunje	Stanovanjska stavba	
2151	410	7	Begunje 15A	Begunje	Stanovanjska stavba	
2151	410	12	Begunje 15A	Begunje	Stanovanjska stavba	
2151	358	1,2	Begunje 77	Begunje	Stanovanjska stavba	
2151	363		Begunje 55	Begunje	Druga stavba delavnica	
2151	402		Begunje 55	Begunje	Druga stavba delavnica	
2151	452		Begunje 55	Begunje	Druga stavba bolnišnica	
2151	403		Begunje 55	Begunje	Druga stavba kult. spomenik	
2151	309		Begunje 55	Begunje	Kmetijska stavba	
2151	449		Begunje 55	Begunje	Glavna stavba bolnišnice	
2151	366		Begunje 76A	Begunje	Druga stavba uprava	

šifra KO	Številka stavbe	Številka dela stavbe	Ulica	Naselje	Namenska raba	opomba
2151	365		Begunje 55	Begunje	Kmetijska stavba	
2151	399	1	Begunje 75	Begunje	Stanovanjska stavba	
2151	399	2	Begunje 75	Begunje	Stanovanjska stavba	
2151	399	3	Begunje 75	Begunje	Stanovanjska stavba	
2151	399	4	Begunje 75	Begunje	Stanovanjska stavba	
2151	399	5	Begunje 75	Begunje	Stanovanjska stavba	
2156	484	11	Cankarjeva 25	Radovljica	Stanovanjska stavba	Ni akta

*Evidenca se usklajuje v sodelovanju z Ministrstvom za zdravje in Geodetsko upravo RS.

a) Zakonske podlage za izvajanje dejavnosti zavodov:

- Zakon o zavodih (Uradni list RS, št. 12/91, 8/96, 36/00 – ZPDZC, 127/06 – ZJZP),
- Zakon o zdravstveni dejavnosti (Uradni list RS, št. 23/05 – uradno prečiščeno besedilo, 15/08 – ZPacP, 23/08, 58/08 – ZZdrS-E, 77/08 – ZDZdr, 40/12 – ZUJF, 14/13, 88/16 – ZdZPZD, 64/17, 1/19 – odl. US, 73/19, 82/20 in 152/20 – ZZUOOP),
- Zakon o zdravstvenem varstvu in zdravstvenem zavarovanju (Uradni list RS, št. 72/06 – uradno prečiščeno besedilo, 114/06 – ZUTPG, 91/07, 76/08, 62/10 – ZUPJS, 87/11, 40/12 – ZUJF, 21/13 – ZUTD-A, 91/13, 99/13 – ZUPJS-C, 99/13 – ZSVarPre-C, 111/13 – ZMEPIZ-1, 95/14 – ZUJF-C in 47/15 – ZZSDT, 61/17 – ZUPŠ in 64/17 – ZZDej-K in 36/19),
- Zakon o zdravniški službi (Uradni list RS, št. 72/06-UPB3, 15/08-ZPacP, 58/08, 107/10-ZPPKZ, 40/12-ZUJF, 88/16 – ZdZPZD, 40/17 in 64/17 – ZZDej-K), 49/18 in 66/19
- Določila Splošnega dogovora za leto 2021 z aneksom in določila Splošnega dogovora za leto 2022
- Pogodbe o izvajanju programa zdravstvenih storitev za pogodbeno leto 2021 ter 2022 z ZZS.
- Zakon o interventnih ukrepih za zagotovitev finančne stabilnosti javnih zdravstvenih zavodov, katerih ustanovitelje je Republika Slovenija (Uradni list RS, št. 54/17),
- Zakon o pacientovih pravicah (Uradni list RS, št. 15/08),
- Zakon o duševnem zdravju (Uradni list RS, št. 77/08 in 46/15 – odl. US),
- Zakon o javnem naročanju (Uradni list RS, št. 91/15), s spremembami in dopolnitvami).

b) Zakonske in druge pravne podlage za pripravo finančnega načrta:

- Zakon o javnih financah (Uradni list RS, št. 11/11-UPB4, 14/13-popr. in 101/13 in 55/15 – ZFisP, 96/15 – ZIPRS1617 in 13/18),
- Zakon o računovodstvu (Uradni list RS, št. 23/99, 30/02 – ZJF-C in 114/06 – ZUE),
- Zakon o preglednosti finančnih odnosov in ločenem evidentiranju različnih dejavnosti (Uradni list RS, št. 33/11),
- Navodilo o pripravi finančnih načrtov posrednih uporabnikov državnega in občinskih proračunov (Uradni list RS, št. 91/00 in 122/00),
- Pravilnik o sestavljanju letnih poročil za proračun, proračunske uporabnike in druge osebe javnega prava (Uradni list RS, št. 115/02, 21/03, 134/03, 126/04, 120/07, 124/08, 58/10, 60/10 – popr., 104/10, 104/11, 86/16 in 80/19),
- Pravilnik o enotnem kontnem načrtu za proračun, proračunske uporabnike in druge osebe javnega prava (Uradni list RS, št. 112/09, 58/10, 104/10, 104/11, 97/12, 108/13, 94/14, 100/15, 84/16, 75/17, 82/18 in 79/19),
- Pravilnik o razčlenjevanju in merjenju prihodkov in odhodkov pravnih oseb javnega prava (Uradni list RS, št. 134/03, 34/04, 13/05, 138/06, 120/07, 112/09, 58/10, 97/12, 100/15, 75/17 in 82/18),
- Pravilnik o načinu in stopnjah odpisa neopredmetenih sredstev in opredmetenih osnovnih sredstev (Uradni list RS, št. 45/05, 138/06, 120/07, 48/09, 112/09, 58/10, 108/13 in 100/15),
- Pravilnik o določitvi neposrednih in posrednih uporabnikov državnega in občinskih proračunov (Uradni list RS, 46/03),
- Navodilo v zvezi z razmejitvijo dejavnosti javnih zdravstvenih zavodov na javno službo in tržno dejavnost Ministrstva za zdravje (št. 024-17/2016/33 z dne 3. 2. 2020)

a) c)) Interni akti zavoda (navedite npr. statut, interni akti...)

PODROČJE:	NAZIV INTERNEGA AKTA:	Veljavnost
Akt o ustanovitvi, statut	Odlok Vlade RS o preoblikovanju PBB v javni zdravstveni zavod	12.01.1993
	Odlok Vlade RS o spremembah in dopolnitvah Odloka o preoblikovanju PBB v javni zdravstveni zavod	20.02.2007
	Odlok Vlade RS o spremembi 2009	13.01.2009
	Odlok Vlade RS o spremembah in dopolnitvah Odloka o preoblikovanju PBB v javni zdravstveni zavod	07.01.2014
	Statut Javnega zdravstvenega zavoda Psihiatrične bolnišnice Begunje - čistopis	07.08.2014
Strokovni svet	Poslovnik strokovnega sveta	18.10.2019
Odlok kulturna dediščina	Odlok o razglasitvi Parka in gradu Katzenstein v Begunjah za kulturni spomenik državnega pomena	01.03.2008
Alkohol	Pravilnik o prepovedi dela pod vplivom alkohola, drog ali drugih prepovedanih substanc	22.08.2013
Delovni čas	Pravilnik o razporeditvi in evidentiranju delovnega časa zaposlenih v PBB (3)	01.06.2018
	Pravilnik o izvajanju stalne pripravljenosti v PBB	19.12.2016
Družini prijazno podjetje	Pravilnik o izvajanju ukrepov v okviru certifikata Družini prijazno podjetje v Psihiatrični bolnišnici Begunje	27.11.2015
Hišni red	Hišni red 2013	14.03.2013
Interni strokovni nadzor	Pravilnik o internem strokovnem nadzoru in notranji presoji sistema vodenja kakovosti PBB, 2007	
	Pravilnik o internem strokovnem nadzoru pri izvajalcu zdravstvenih storitev, zoper katerega je vložena druga zahteva	
Izobraževanje	Pravilnik o izobraževanju, strokovnem izpopolnjevanju in usposabljanju zaposlenih v PBB (čistopis)	04.01.2016
Mobbing	Pravilnik o ukrepih za varovanje delavcev pred nasiljem, trpinčenjem, spolnim in drugim nadlegovanjem ter pred drugimi oblikami psihosocialnih tveganj na delovnem mestu	22.08.2013
Nabava	Navodilo za oddajo naročil po enostavnem postopku	01.01.2015
Notranje revidiranje	Pravilnik o notranjem revidiranju PBB	
	Spremembe pravilnika o notranjem revidiranju	03.11.2016
	Strategija upravljanja s tveganji v PBB 2009	02.11.2009
Bolnišnične okužbe	Načrt gospodarjenja z odpadki iz zdravstva v Psihiatrični bolnišnici Begunje za obdobje od leta 2013 do 2017	18.11.2013
	Program preprečevanja in obvladovanja bolnišničnih okužb	
	Navodilo KOBO v zvezi s preprečevanjem okužbe s COVID-19	16.06.2021
Pacientove pravice	Navodilo - postopek obravnave kršitev pacientovih pravic	17.06.2015
	Navodilo - pravica pacienta do seznanitve z lastno zdravstveno dokumentacijo	
	Navodilo - seznanitev z zdravstveno dokumentacijo umrlih pacientov	
	Protokol ukrepanja ob zaznavi spolnega nasilja v PBB 2011	
Računovodstvo in finance	Pravilnik o računovodstvu PBB	20.11.2009
	Spremembe pravilnika o računovodstvu	01.12.2016
	Pravilnik o popisu PBB 2017	19.04.2017
Ravnanje v primeru grožnje	Pravilnik o knjiženju in razporejanju prihodkov in stroškov po STM	01.01.2019
	Navodilo zaposlenim o ravnanju v primeru kaznivega dejanja grožnje	12.01.2016
Sistemizacija	Pravilnik o sistemizaciji delovnih mest v PBB	19.12.2016
	Spremembe pravilnika o sistemizaciji delovnih mest v PBB	21.12.2018
	Pravila o disciplinski in odškodninski odgovornosti	30.07.2004
	Sprememba Pravil o disciplinski in odškodninski odgovornosti	03.11.2016
Službeni mobilni telefoni	Pravilnik o dodeljevanju in uporabi službenih mobilnih telefonov	01.07.2013
Sprejemanje daril	Pravilnik o omejitvah in dolžnostih uradnih oseb v zvezi s sprejemanjem daril (Uradni list RS, št. 106/21, 110/21 - popr.), s prilogama	07.07.2021
	Obvestilo o omejitvah in dolžnostih javnih uslužbencev v zvezi s sprejemanjem	22.6.2021

	daril	
Svet zavoda	Poslovniki o delu sveta zavoda	22.10.2020
	Poslovniki o volitvah in odpoklicu predstavnika delavcev v svet zavoda PBB	13.09.2017
Upravljanje s tveganji	Načrt integritete junij 2011	02.06.2011
	Pravilnik o delovni in osebni varovalni opremljeni ter identifikacijski oznaki zaposleni	28.05.2012
Varnost in zdravje pri delu	Standard delovne oz. osebne varovalne opreme 2012	01.06.2012
	Izjava o varnosti z oceno tveganja	02.11.2011
	Prijava poškodbe pri delu ali v zvezi z delom	09.04.2019
Varovanje osebnih in drugih podatkov, IJZ	Pravilnik o zavarovanju osebnih in drugih podatkov v PBB	15.04.2002
	Katalog informacij javnega značaja	01.07.2021
	Pravilnik o načinu dajanja informacij za javnost 2005	01.07.2005
Zaščita prijaviteljev	Pravilnik o zaščiti prijaviteljev korupcije in drugih neetičnih ali nezakonitih ravnanj	05.06.2015

2 OSNOVNA IZHODIŠČA ZA SESTAVO FINANČNEGA NAČRTA ZA LETO 2022

Pri sestavi finančnega načrta za leto 2022 smo upoštevali naslednja izhodišča:

dopis Ministrstva za zdravje – Izhodišča za pripravo finančnih načrtov za leto 2022,

Zakon o izvrševanju proračunov Republike Slovenije za leti 2022 in 2023 (ZIPRS2223) (Uradni list RS, št.),

Zakon o ukrepih na področju plač in drugih stroškov dela v javnem sektorju za leti 2020 in 2021 ter izredni uskladitvi pokojnin (ZUPPJS2021) (Uradni list RS, št. 75/19 in 139/20),

Uredba o načinu priprave kadrovskih načrtov posrednih uporabnikov proračuna in metodologiji spremljanja njihovega izvajanja za leti 2021 in 2022,

Kolektivna pogodba za javni sektor s spremembami v aneksih,

Aneks h Kolektivni pogodbi za negospodarsko dejavnost v RS,

Zakon o sistemu plač v javnem sektorju (ZSPJS) ; Uradni list RS, št. 108/09 – uradno prečiščeno besedilo, 13/10, 59/10, 85/10, 107/10, 35/11 – ORZSPJS49a, 27/12 – odl. US, 40/12 – ZUJF, 46/13, 25/14 – ZFU, 50/14, 95/14 – ZUPPJS15, 82/15, 23/17 – ZDOdv, 67/17 in 84/18).

Zakon o izvrševanju proračunov Republike Slovenije za leti 2022 in 2023 (ZIPRS2223) ; Uradni list RS, št. 178/21),

Zakon o začasnih ukrepih za omilitev in odpravo posledic COVID-19 (PKP5),

ZIUOPDVE (PKP6),

ZIUPOPdVE (PKP7),

ZDUOP (PKP8),

Uredba o izvajanju presejalnih programov za zgodnje odkrivanje okužb z virusom SARS-CoV-2 (Uradni list RS, št. 204/20,20/21, 59/21 in 64/21.

Zakon o nujnih ukrepih na področju zdravstva-Uradni list RS , št. 112/21 in 189/21 (ZNUPS).

Temeljne makroekonomske predpostavke (ključni agregati polletne napovedi gospodarskih gibanj) za leto 2021, ki smo jih upoštevali pri izdelavi finančnega načrta za leto 2022 so:

- Realna rast bruto domačega proizvoda 4,7%
- Nominalna rast povprečne bruto plače na zaposlenega 1,2%
- (od tega v javnem sektorju) -1,6%
- Realna rast povprečne bruto plače na zaposlenega -0,8%
- (od tega v javnem sektorju) -3,5%
- nominalna rast prispevne osnove (mase plač)* 2,2%,
- Letna stopnja inflacije 1,9%
- Inflacija (povprečje leta) 2,0%

*Zaradi močnega učinka metodoloških posebnosti statistično prikazana bruto plača v danih razmerah ne odraža dejanskega gibanja dohodkov zaposlenih ali prispevne osnove za socialne prispevke. Zato je UMAR pripravil napoved prilagojene bruto plače z vključenimi izplačili države in oceno prispevne osnove kot podlago gibanja prispevkov za socialno varnost.

Program dela in finančnega načrta za leto 2022 smiselno sledi smernicam Strateškega načrta 2015-2020. Trije osnovni strateški cilji so: varna obravnava pacientov, varna delovna mesta in dolgoročno vzdržno poslovanje. V letu 2022 se pripravljata nov Strateški načrt za obdobje 2022-2032.

Splošni dogovor za leto 2022 je bil sprejet 26.1.2022. Aneks k Splošnemu dogovoru za leto 2021 velja od 1.10. 2021 dalje. Pogodba s ZZS za leto 2022 še ni bila podpisana.

3 LETNI CILJI PBB V LETU 2022 S KAZALCI ZA MERJENJE CILJEV

Strateški načrt za obdobje 2021-2031 v letu 2022 še ni pripravljen, zato je za leto 2022 Psihiatrična bolnišnica Begunje izoblikovala letne cilje, ki jih bomo v tekočem letu zasledovali in stremeli k realizaciji.

V nadaljevanju so prikazana področja z letnimi cilji za leto 2022 ter ukrepi, ki smo jih planirali za doseg cilja.

- **varna obravnava pacientov,**

Zdravstvena obravnava upoštevač vsa načela kakovosti, je zagotovljena z izpolnjevanjem zahtev mednarodnih standardov in zagotavlja pacientom visok standard strokovnosti in varnosti oskrbe upoštevač poslanstvo, vizijo in vrednote PBB.

- **varna delovna mesta in**

Zagotavljanje varnega in zdravega delovnega mesta ne zmanjšuje le števila poškodb ali bolezni, povezanih z delom, temveč na dolgi rok zmanjšuje stroške dela, istočasno pa povečuje zadovoljstvo zaposlenih ter zagotavlja ustrezno kakovost dela. Varno delovno mesto je tisto, na katerem je zaposlen delavec ustrezno izobražen, usposobljen in kompetenten ter je urejeno skladno z Oceno tveganja varnosti delovnega mesta upoštevač poslanstvo, vizijo in vrednote PBB. Postavljeni cilji vključuje izboljšanje organizacije dela, izboljšanje delovnega okolja ter spodbujanje osebnostnega razvoja in kompetenc zaposlenih.

- **dolgoročno vzdržno poslovanje (uravnotežen poslovni izid).**

Dolgoročno vzdržno poslovanje PBB je poslovanje, ki je skladno s poslanstvom PBB, v okviru razpoložljivih sredstev in z zmogljivostjo prilagajanja. Sistem financiranja javnega zdravstva v Sloveniji je zelo nefleksibilen in ne odraža vedno dejanskih potreb naših pacientov, zato je pomembna osredotočenost na interne dejavnike učinkovitosti, na katere ima poslovodstvo vpliv. Cilj lahko dosežemo z neprestano optimizacijo poslovnih procesov (odgovorno nižanje stroškov, obvladovanje standardov kakovosti) in uvedbo učinkovitega sistema kontrolinga (notranjega nadzora javnih financ).

Tabela 3: Področja z letnimi cilji za leto 2022

Letni cilj:	Strateški cilj, na katerega se nanaša	Merilo	Cilj	Predvideni ukrepi za doseg cilja:
1. Zadovoljstvo uporabnikov storitev	Varna obravnava pacientov	Rezultati ankete zadovoljstva pacientov	Izvedena anketa, izboljšave glede na preteklo leto (izboljšanje za 2%)	Izvedba ankete ter nadaljevanje ukrepov iz preteklih let.
2. Klinične poti	Varna obravnava pacientov	Število izdelanih kliničnih poti	2	Priprava kliničnih poti za uvedene nove terapevtske aktivnosti (psihogeriatrja, zdravljenje odvisnosti od alkohola).
3. Povečanje obsega ali zahtevnosti zdravstvenih storitev pri izvajanju javne zdravstvene službe z vpeljavo novih organizacijskih ali tehnoloških rešitev;	Varna obravnava pacientov	Letni program posameznih obravnav z upoštevanjem Aneksa 1 k Splošnemu dogovoru 2022.	Izveden letni program obravnav na strokovnem svetu	Izdelava programa geriatrične dejavnosti: -imenovanje delovne skupine -priprava terminskega načrta -izvedba aktivnosti po terminskem načrtu Reorganizacija dela v skupnostni psihiatrični obravnavi in SA dejavnosti.

(reorganizacija procesov dela)				
4. Obvladovanje čakalnih dob	Varna obravnava pacientov	Število čakajočih nad dopustno čakalno dobo: <ul style="list-style-type: none"> - VZS 1040P (zelo hitro, hitro) - VZS 2015P (zelo hitro, hitro, redno) 	Zmanjšanje ali vsaj ohranitev števila (vsi čakajoči na storitve so znotraj dopustnih ČD)	V programu obvladovanja čakalnih dob, ki je priloga FN 2022.
5. Mednarodni standard	Varna obravnava pacientov, Varna del. m., Dolgoročno vzdržno poslovanje	Poročilo o skladnosti	Vsaj 90% skladnost	Odprava neskladij iz leta 2021.
6. Zadovoljstvo zaposlenih	Varna delovna mesta	Merjenje organizacijske klime	Izboljšanje rezultata za 2 %	Izobraževanje komunikacija, vodenje Redni sestanki direktorja z vodji. Vključevanje zaposlenih v različne projekte, pripravo SN 22-31.
7. Razvoj funkcionalnih znanj zaposlenih	Varna delovna mesta	Izvajanje letnega programa izobraževanja (interno, eksterno). Število ur izobraževanja. Strokovni svet potrdil na seji 17.2.2022.	Vsaj 75 % izvedba programa Povečanje število ur izobraževanja v primerjavi z letom 2021 za 7%.	Usmerjena izobraževanja glede na potrebe in deficit (izobraževanj za posameznega zaposlenega na Letnem razgovoru). Spremljanje realizacije programa izobraževanja, trimesečna poročila.
8. Bolniške odsotnosti	Varna delovna mesta	Zmanjšanje bolniške odsotnosti do 20 dni; Povečati delež cepljenih proti gripi, COVID.	Zmanjšanje deleža (za 2,5 %) povečati za 5 %, poživitveni odmere.	Aktivno izvajanje programa promocije zdravja na delovnem mestu. Cepljenje zaposlenih.
9. Obremenjenost zaposlenih	Varna delovna mesta, Dolgoročno vzdržno poslovanje	- Število nadur (brez dežurstev) - izkoriščenost LD, - koriščenje KPU, - zagotavljanje počitka v trozimenskem turnusu	Izboljšave glede na preteklo leto (2 %)	Analiza porabe delovnega časa po enotah, analiza obremenjenosti kadra: <ul style="list-style-type: none"> - koriščenje prostih ur (KPU) - redno koriščenja LD
10. Gospodarno poslovanje javnega zdravstvenega zavoda	Dolgoročno vzdržno poslovanje	Presežek prihodkov nad odhodki	Poslovanje skladno s FN 2022	Nadzor in obvladovanje stroškov, izvajanje ukrepov NNJF kontroling,
11. Realizacija programa javne zdravstvene službe	Dolgoročno vzdržno poslovanje	Program dela po pogodbi ZZS z upoštevanjem Aneksa 1 k SD 2022.	100 % realizacija	Mesečno spremljanje in poročanje vodstvu.

12. Vzpostavitev pogojev za razvoj tržne dejavnosti	Dolgoročno vzdržno poslovanje	Sprejem pravilnikov o razporejanju stroškov po dejavnostih, po stroškovnih mestih in o tržni dejavnosti	Potrjeni pravilniki na strokovnem svetu. Načrt vzpostavitve tržne dejavnosti in potrditve na strokovnem svetu.	Izdelava pravilnikov o razporejanju stroškov po dejavnostih.
13. Izdelava strateškega načrta 2022-2031	Varna obravnava pacientov, Varna delovna mesta, Dolgoročno vzdržno poslovanje	Izvedba aktivnosti po terminskem načrtu.	Izvedene aktivnosti po terminskem načrtu. Potrditev strateškega načrta na Svetu zavoda PBB	Imenovanje projektne skupine. Priprava terminskega načrta. Izvedba aktivnosti po terminskem načrtu. Potrditev strateškega načrta na Svetu zavoda PBB.
14. Revidiranje internih aktov	Varna del. m., Varna obravnava pacientov	Revidirani dokumenti	5 (pet)	Potrditev revidiranih pravilnikov na Strokovnem svetu PBB: Pravilnik o izvajanju stalne pripravljenosti v PBB. Hišni red. Pravilnik o ukrepih za zavarovanje delavcev pred nasiljem, trpinčenjem, spolnim in drugim nadlegovanjem ter pred drugimi oblikami psihosocialnih tveganj na delovnem mestu. Pravilnik o načinu dajanja informacij za javnost. Pravilnik o dodeljevanju in uporabi službenih mobilnih telefonov

4 POROČANJE O NOTRANJEM NADZORU JAVNIH FINANC

4.1 Opredelitev poslovnih ciljev na področju NNJF

Cilji na področju notranjega nadzora javnih financ:

- splošni poslovni cilji: zagotavljanje zakonitosti, gospodarnosti in transparentnosti,
- poslovni cilji upravljanja s finančnimi sredstvi: zagotavljanje kratkoročne likvidnosti, zagotavljanje solventnosti, obvladovanje stroškov, kontroling, transparentnost poslovanja,
- poslovni cilji nabavnega področja: gospodarna izbira ponudnikov,
- poslovni cilji vzdrževanja in investiranja: zagotavljanje ustreznih bivalnih pogojev za paciente in delovnih pogojev za zaposlene, redno vzdrževanje osnovnih sredstev, zagotavljanje varnosti,
- poslovni cilji kadrovskega področja: restriktivna politika zaposlovanja, razvoj zaposlenih, preprečevanje absentizma, ugodna organizacijska klima,
- poslovni cilji zagotavljanja informacijske podpore: celovita, sodobna in varna informacijska podpora za vse delovne procese,

- poslovni cilji povezani z uresničevanjem integritete v skladu z Zakonom o integriteti in preprečevanju korupcije: izvajanje ukrepov Načrta integritete.

4.2 Register obvladovanja poslovnih tveganj

Register obvladovanja poslovnih tveganj na nivoju zavoda je vzpostavljen. Ključna tveganja v 2022 so:

- preseganje ali nedoseganje delovnega programa, ki je določen v pogodbi z ZZS; ukrep: mesečno spremljanje realiziranega obsega dela, predlogi za prestrukturiranje programa v primeru odmikov,
- nelikvidnost; ukrep: stalno spremljanje denarnega toka, usklajevanje naročil s predvidenimi prilivi,
- absentizem; ukrep: motivacija zaposlenih, promocija zdravja na delovnem mestu
- fluktuacija zaposlenih: motivacija zaposlenih, stabilno okolje in izboljšave v delovnem okolju

V zadnjih dveh letih se poleg poslovnih tveganj srečujemo še z obvladovanjem virusa Covid-19 in posledicami le-tega. Ključna tveganja tako niso v celoti obvladovana.

4.3 Aktivnosti na področju notranjih presoj

Na podlagi poslovnika kakovosti PBB in sklepa direktorja bodo v letu 2020 izvedene presoje vodenja sistema kakovosti na naslednjih področjih:

- proces celostne obravnave pacienta v hospitalni dejavnosti,
- proces obravnave pacienta v specialistični dejavnosti,
- procesi skupnih zdravstvenih služb,
- podporni procesi .

4.4 Aktivnosti na področju NNJF

V bolnišnici nimamo organizirane lastne notranje revizijske službe, zato notranje revizije izvajamo z zunanjimi izvajalci notranjega revidiranja, v skladu z določili predpisov, ki urejajo področje notranjega nadzora javnih financ.

Sredstva za izvedbo letne notranje revizije so vključena v finančni načrt zavoda za leto 2022 v višini 11.916 EUR.

V letu 2022 bosta notranji reviziji izvedeni s strani zunanjega izvajalca, pooblaščenega notranjega revizorja, ki bo izbran na podlagi povabila k oddaji ponudbe. Načrt revidiranja bo predstavljen, ko bo podpisana pogodba z izvajalcem oziroma revizijsko družbo.

Prav tako so vključena dodatna sredstva za revizijo, ki bo potrebna za ugotovitev pravilnosti glede evidentiranja delovnega časa za obdobje 1.3.2020 do 30.09.2020 za enega od zaposlenih.

Poleg navedenih aktivnosti notranje revizijske dejavnosti v 2022 načrtujemo aktivnosti, ki bodo izboljšale področje notranjih kontrol:

- nadaljevanje prenove registra poslovnih tveganj po metodi FMEA,
- nadaljevanje vzpostavitve novih meril za razmejitev med javno in tržno dejavnostjo.

V letu 2022 bomo izvajali aktivnosti v zvezi s sprejetim Načrtom integritete.

5 NAČRT KAZALNIKOV GOSPODARNOSTI IN UČINKOVITOSTI POSLOVANJA

KAZALNIK GOSPODARNOSTI	Vrednost v EUR		Vrednost kazalnika		Indeks 22/21
	RE21	FN22	RE21	FN22	
Celotni prihodki	9.754.745	9.688.193	1,05	1,00	95,0
Celotni odhodki	9.290.939	9.688.078			

Načelo gospodarnosti je zadoščeno, kadar je vrednost kazalca celotna gospodarnost večja ali enaka 1. Kazalnik gospodarnosti bo v letu 2022 dosegel ciljno vrednost. Prihodki se bodo zmanjšali za manj kot se bodo povečali odhodki glede na leto 2021, in sicer zmanjšanje prihodkov bo za 0,7%, povečanje odhodkov pa za 4,2%.

DELEŽ AMORTIZACIJSKIH SREDSTEV V POGODBI ZZS *	Vrednost v EUR		Vrednost kazalnika		Indeks 22/21
	RE21	FN22	RE21	FN22	
Priznana amor. ZZS	287.367	287.367	0,0378	0,0378	100
Celotni prihodki ZZS	7.599.809	7.599.809			

Delež amortizacijskih sredstev v pogodbah ZZS je razmerje med amortizacijo, priznana s strani ZZS in celotnimi prihodi iz pogodbe z ZZS.

*podatki sozeti iz pregleda finančnega načrta izvajalca s strani ZZS. Podatki prikazujejo, da je znašal delež priznanih sredstev za amortizacijo v letu 2021 glede na celotne prihodi 3,67%, kar smatramo tudi za leto 2022.

DELEŽ PORABLJENIH AMORT. SREDSTEV	Vrednost v EUR		Vrednost kazalnika		Indeks
	RE21	FN22	RE21	FN22	
Porabljena amortizacija	0	0	/	/	22/21
Priznana amortizacija	287.367	287.367			

Delež porabljenih amortizacijskih sredstev je razmerje med naložbami iz amortizacije in priznana amortizacijo v ceni storitev. Porabljene amortizacije v letu 2022 ne načrtujemo, ker bo vir za nakup novih osnovnih sredstev in investicij presežek iz preteklih let.

STOPNJA ODPIS. OPREME	Vrednost v EUR		Vrednost kazalnika		Indeks
	RE21	FN22	RE21	FN22	
Popravek odpisanosti opreme	1.938.482	2.028.482	0,915	0,924	100,9
Nabavna vrednost opreme	2.118.495	2.195.855			

Stopnja odpisanosti opreme se bo povečala za 0,9 odstotne točke. Naša oprema je predvsem pohištvo, računalniška oprema in podobno, medicinska oprema ima zelo nizek delež.

DNEVI VEZAVE ZALOG MATERIALA	Vrednost v EUR		Vrednost kazalnika		Indeks
	RE21	FN22	RE21	FN22	
Vrednost zalog	33.126	33.126	17,8	17,8	100
Stroški materiala	677.312	677.312			

Dnevi vezave zalog materiala kažejo, da bodo zaloge materiala zadoščale za 17,8 dni. Pri izračunu se upoštevajo samo stroški materiala, ki so predmet skladiščnega poslovanja.

KOEFIČIENT PLAČILNE SPOS.	Vrednost v EUR		Vrednost kazalnika		Indeks
	RE21	FN22	RE21	FN22	
Povprečno št. dej. dni za plačilo	31	31	0,97	0,97	100
Povprečno št. dogovorjenih dni za plačilo	32	32			

Koeficient plačilne sposobnosti je razmerje med povprečnim številom dejanskih dni za plačilo in povprečnim številom dogovorjenih dni za plačilo. Koeficient plačilne sposobnosti je 1,00, kar pomeni da bomo tudi v letu 2020 plačevali vsaj na rok plačila.

KAZALNIK ZADOLŽENOSTI	Vrednost v EUR		Vrednost kazalnika		Indeks
	RE21	FN22	RE21	FN22	
Tuji viri	1.006.127	1.006.127	0,111	0,111	100,00
Obveznosti do virov sredstev	9.004.703	9.004.703			

Kazalnik zadolženosti bo minimalen. pove do kakšne mere se podjetje financira iz sredstev tujega izvora.

POKRIVANJE KRATK. OBV. Z GIBLJIVIMI SREDSTVI	Vrednost v EUR		Vrednost kazalnika		Indeks
	RE21	FN22	RE21	FN22	
Krat. sredstva+ zaloge	3.145.608	2.817.748	3,28	2,94	89,6
Krat. Obveznosti	956.831	956.831			

Kazalnik likvidnosti pove, da je bolnišnica sposobna s kratkoročnimi sredstvi v celoti pokriti kratkoročne vire financiranja, saj vrednost pospešenega koeficienta likvidnosti za leto 2022 znaša 2,94.

PRIHODKOVNOST SREDSTEV	Vrednost v EUR		Vrednost kazalnika		Indeks
	RE21	FN22	RE21	FN22	
Prihodki iz posl. dejavnosti	9.705.845	9.628.646	0,79	0,77	97,5
OS po nabavni vrednosti	12.191.314	12.497.941			

Kazalnik prihodkovnosti sredstev je razmerje med prihodi iz poslovne dejavnosti in osnovnimi sredstvi po nabavni vrednosti. Prihodkovnost sredstev znaša 0,77 in bo malenkost manjša od lanskega leta. Večja kot je vrednost kazalnika, bolj so kapacitete zasedene, zato je cilj, da je vrednost kazalnika čim višja.

KAZALNIKI DONOSNOSTI	Vrednost v EUR		Vrednost kazalnika		Indeks
----------------------	----------------	--	--------------------	--	--------

Celotna donosnost					
	RE21	FN22	RE21	FN22	22/21
Presežek prihod. nad odhodki	463.806	115	0,048	0,0002	0,41
Celotni prihodki	9.754.745	9.688.193			

Bolnišnica predvideva da bo v letu 2022 ustvarila manjši presežek prihodkov nad odhodki kot v letu 2021, zato je kazalnik donosnosti manjši.

KAZALNIKI OBRAČ. SREDSTEV Koeficient obračanja sredstev	Vrednost v EUR		Vrednost kazalnika		Indeks
	RE21	FN22	RE21	FN22	22/21
Celotni prihodki	9.754.745	9.688.193	1,083	1,117	103,14
Povprečno stanje sredstev	9.004.701	8.673.468			

Koeficient obračanja ponazarja kolikokrat na leto se sredstva v poslovnem procesu obrnejo. Rezultat nam pove koliko enot celotnega prihodka ustvarimo za vloženo enoto sredstev.

KAZALNIK SESTAVE OBV. DO VIROV SREDSTEV Stopnja kratk. financiranja	Vrednost v EUR		Vrednost kazalnika		Indeks
	RE21	FN22	RE21	FN22	22/21
Kratkoročne obveznosti	956.831	956.831	0,106	0,110	103,77
Obv.do virov sredstev	9.004.168	8.622.161			

KAZALNIK SESTAVE OBV. DO VIROV SRED. Stopnja dolg. financiranja	Vrednost v EUR		Vrednost kazalnika		Indeks
	RE21	FN22	RE21	FN22	22/21
Lastni + dolgoročni viri	8.047.870	7.716.637	0,894	0,890	99,55
Obv.do virov sredstev	9.004.168	8.673.468			

Kazalniki financiranja vsebinsko opredeljujejo razmerje med obveznostmi do virov sredstev. Pretežni del sredstev v obeh letih je financiranih iz lastnih virov, kar pomeni visoko stopnjo finančne neodvisnosti.

KAZALNIKI DOLGOROČNE LIKVIDNOSTI Kazalniki dolgoročne pokritosti	Vrednost v EUR		Vrednost kazalnika		Indeks
	RE21	FN22	RE21	FN22	22/21
Lastni viri + dolgoročne obv.	8.047.870	7.716.637	1,366	1,310	95,17
Dolgoročna sredstva +zaloge	5.892.219	5.888.846			

Kazalnik je najpomembnejši pokazatelj plačilne sposobnosti, ki vključuje v izračun vse bilančne strukture iz razmerja med stalnimi sredstvi zavoda in obveznostmi do njihovih virov. Okvirna vrednost kazalnika v obeh letih je večja od 1. V takem primeru govorimo o zdravem financiranju.

6 NAČRT DELOVNEGA PROGRAMA

Priloga 1: Obrazec 1: Delovni program 2022

Načrtovana struktura bolnišnične in specialistične ambulantne obravnave v letu 2022 je prikazana v naslednji tabeli. Načrt delovnega programa je skladen z določili sprejetega Splošnega dogovora za leto 2022.

Tabela 4: Realizacija programa 2021 in načrt delovnega programa za leto 2021, 2022

PROGRAM DELA	FN 2021	RE 2021	FN 2022
ZZZS			
Št. primerov bolnišnične oskrbe	1.026	828	1.026
Št. primerov bolnišnične oskrbe- geriatr.	140	172	140
Št. primerov dnevne bolnišnice	420	380	420
skupnostno psihiatrično zdravljenje	30	9	30
nadzorovana obravnava	6	14	6

PROGRAM DELA	FN 2021	RE 2021	FN 2022
neakutna bolnišnična obravnava	2.372	1.062	2.372
Št. točk-psihiatrične amb.-kontrolni pregled	124.316	129.301	124.316
Št. točk-psihološke ambulante	10.650	10.892	10.650
Drugi plačniki			
število primerov bolnišnične oskrbe	9	2	9
število primerov dnevne bolnišnice	4	1	4
število primerov psihogeriatrije	0	1	1
neakutna bolnišnična obravnava	0	8	0
skupnostno psihiatrično zdravljenje	0	0	0
število točk –psihiatrične ambulante	637	635	637
število točk – psihološke ambulante	0	13,53	13,53

V letu 2022 načrtujemo enak obseg in strukturo programa, kot je bil načrtovan za leto 2021.

Plan delovnega programa (akutna bolnišnična obravnava, dolgotrajna dnevna obravnava, skupnostna obravnava, nadzorovana obravnava) po oddelkih bo dosegljiv v dokumentu Plan strokovne učinkovitosti, kakovosti in varnosti 2022.

7 ČAKALNE DOBE

Na podlagi izhodišč za pripravo Programa in aktivnosti posameznega javnega zdravstvenega zavoda za obvladovanje čakalnih dob v letu 2022, ki jih je pripravilo Ministrstvo za zdravje, smo pripravili program za obvladovanje čakalnih dob za sledeča področja:

- dostopnost pacientov do informacij
- sodelovanje s primarnim nivojem
- dostopnost zdravnikom do informacij
- spreminjanje in izboljševanje procesa

Program obvladovanja čakalnih dob je pripravljen v samostojnem dokumentu.

Priloga 2: Program za obvladovanje čakalnih dob 2022

8 PLAN STROKOVNE UČINKOVITOSTI, KAKOVOSTI IN VARNOSTI

Plan strokovne učinkovitosti, kakovosti in varnosti bo pripravljen kot samostojni dokument, ter poslan naknadno.

9 FINANČNI NAČRT PRIHODKOV IN ODHODKOV DOLOČENIH UPORABNIKOV

Priloga 3: Obrazec 2: Načrt prihodkov in odhodkov 2022 (I. del)

Priloga 4: Izkaz prihodkov in odhodkov določenih uporabnikov (Ajpes)

9.1 Načrtovani prihodki in odhodki

Glede na to, da na veliko večino prihodkov (ob predpostavki doseganja delovnega programa), nimamo vpliva, smo pri pripravi Finančnega načrta 2022 izhajali iz tega, kolikšne stroške lahko dosežemo, ob zagotavljanju izvajanja delovnega programa, upoštevajoč strateške in letne cilje, ob vzpostavitvi ustreznega nadzora nad stroški in spremembi njihove strukture. Beležimo precejšnje povečanje stroškov dela ter določenih stroškov materiala in storitev smo finančni načrt za leto 2022 pripravili z minimalnim presežkom prihodov nad odhodki.

Načrtovani celotni prihodki za leto 2022 znašajo 9.688.204 EUR in bodo za 0,7% nižji od doseženih v letu 2021 ter za 3,8 % višji od načrtovanih v letu 2021. Predvidena struktura prihodkov v letu 2022 je prikazana v spodnji tabeli.

Tabela 5: Struktura prihodkov 2021 in načrtovana struktura prihodkov v 2021, 2022 v EUR

PRIHODKI	FN 2021	RE 2021	FN 2022	INDEKS FN22/RE21	INDEKS FN22/FN21
- iz obveznega zavarovanja	6.663.540	6.196.701	7.390.705	119	111
- iz obveznega zavarovanja- LZM		(431.250)	426.000	99	
- iz dodatnega prostovoljnega zavarovanja	866.504	779.687	965.832	124	111
- iz doplačil do polne cene zdravstvenih storitev, od nadstandardnih stor., od samoplačnikov, od ostalih plačnikov in od konvencij	59.547	29.000	59.547	205	100
- prihodki od ZZS iz naslova pripravnikov in specializacij	247.000	294.522	389.335	132	158
- drugi prihodki od prodaje proizvodov in storitev	1.468.002	2.358.272	441.779	19	30
- finančni prihodki	5.000	3.488	5.000	143	100
- prihodki od prodaje blaga in materiala	20.000	93.075	10.000	11	50
SKUPAJ PRIHODKI	9.329.593	9.754.745	9.688.193	99	104

Prihodki so ocenjeni na podlagi načrtovanega 100% doseganja programa ZZS ter objavljenim cenikom z dne 4.1.2022 in ZZS, ki veljajo od 1.1.2022 dalje. Prihodki iz obveznega zavarovanja in dodatnega prostovoljnega zavarovanja so načrtovani skladno z določili v sprejetem Splošnem dogovoru za leto 2022 in pogodbo z ZZS. Prihodke iz doplačil do polne cene zdravstvenih storitev, od nadstandardnih storitev, od samoplačnikov, od ostalih plačnikov in od konvencij smo načrtovali glede na realizacijo v letu 2021.

Prihodke iz naslova zaposlovanja pripravnikov in specializacij smo načrtovali skladno s predvidenim številom pripravnikov, specializantov in sekundarijev v letu 2022 (10 pripravnikov, 3 sekundarije in 9 specializantov).

Načrtovanje drugih prihodkov od prodaje proizvodov in storitev in od prodaje blaga in materiala je obrazloženo v točki 9. 3 Načrt prihodkov in odhodkov po vrstah dejavnosti.

Med druge prihodke od prodaje proizvodov in storitev smo uvrstili tudi sredstva od Ministrstva za zdravje za pokrivanje stroškov dela, zaradi izplačila dodatka za delo v rizičnih razmerah, dodatka za nevarnost in posebne obremenitve zaposlenim, ki so delali v izrednih razmerah zaradi COVID-19 ter plačilo nerealiziranega programa po pkp8 in pkp10.

Celotni načrtovani odhodki za leto 2022 znašajo 9.688.078 EUR in bodo za 4,2 % višji od doseženih v letu 2021 ter za 3,8 % višji od načrtovanih za leto 2021.

Med načrtovanimi odhodki se bodo povečali stroški dela, stroški materiala in storitev. Pri ostalih stroških pa načrtujemo zmanjšanje, in sicer, stroški amortizacije ter drugi stroški.

Tabela 6: Struktura odhodkov 2021 in načrtovana struktura odhodkov v 2022 v EUR

ODHODKI	FN 2021	RE 2021	FN 2022	INDEKS FN22/RE21	INDEKS FN22/FN21
STROŠKI MATERIALA	930.552	896.671	1.038.041	116	112
STROŠKI STORITEV	1.094.266	1.076.138	1.281.358	119	117
STROŠKI DELA	7.158.297	7.124.216	7.222.680	101	101
AMORTIZACIJA	126.000	126.846	126.000	99	100
FINANČNI ODHODKI	0	11	0	-	-
DRUGI STROŠKI	20.000	67.058	20.000	30	100
SKUPAJ	9.329.115	9.290.939	9.688.078	104	104

Bistvene spremembe v strukturi stroškov glede na leto 2021 se nanašajo na naslednje spremembe: povečanje stroškov materiala, predvsem zaradi dviga cen energentov, dvig cene storitev predvsem na račun predvidenega dviga cene prehrane za paciente ter investicijskega vzdrževanja objektov ter zmanjšanje stroška laboratorijskih storitev, predvsem na račun racionalnejših naročil laboratorijskih izvidov. Stroški dela so malenkost višji kot lani, vendar z že vključenim planiranim dvigom plač zdravnikom. Lanskoletni stroški plač vsebujejo velik del covidnih dodatkov 1.366.511EUR, ki pa smo jih letos planirali v manjšem obsegu.

Tabela 7 :Delež planiranih stroškov po skupinah 2019, 2020, 2021 ter 2022

ODHODKI	FN19	FN20	FN21	FN22
STROŠKI MATERIALA	11%	9,7%	10,0%	10,7%
STROŠKI STORITEV	15%	12,7%	11,7%	13,2%
STROŠKI DELA	71%	75,5%	76,7%	74,6%
AMORTIZACIJA	2%	1,8%	1,4%	1,3%

FINANČNI ODHODKI	0%	0%	0%	0,0%
DRUGI STROŠKI	1%	0,3%	0,2%	0,2%

Tudi v letu 2022 bomo intenzivno nadaljevali z optimizacijo in racionalizacijo poslovanja ter z uvajanjem sodobnega sistema kontrolinga, ki omogoča celovito in sistematično obvladovanje stroškov.

Načrtovani stroški blaga in materiala v celotnem zavodu za leto 2022 znašajo 1.038.041 EUR in bodo za 15,7 % višji od doseženih v letu 2021. Delež glede na celotne načrtovane odhodke zavoda znaša 10,7 %. Dodatna znižanja stroškov niso mogoča, če želimo zagotavljati izvajanje delovnega procesa v skladu s standardi.

Tabela 8: Stroški materiala v letu 2021 in plan za 2021, 2022 v EUR

STROŠKI MATERIALA	FN21	RE21	FN22	FN22/RE21	FN22/FN21
Gotova zdravila	502.000	528.135	533.417	101	106
Plin za ogrevanje	141.000	143.577	215.366	150	153
Električna energija	60.000	54.441	108.883	200	181
Medicinski pripomočki	80.300	64.473	65.763	102	82
Pralna, čistilna sred.in sred.za osebno nego	19.000	11.034	12.689	115	67
Ostali nezdr, potr. material	38.370	26.877	30.909	115	81
Tekstilni material	29.882	22.337	22.337	100	75
Odpis DI (življ. doba do 1 leta)	6.000	1.775	1.952	110	33
Pisarniški material	17.500	13.178	13.442	102	77
Papirna konfekcija	9.000	8.915	9.004	101	100
Stroški strokovne literature in revij	8.000	8.929	9.822	110	123
Material za vzdrževanje OS in objektov	10.000	5.639	6.203	110	62
Voda	6.000	5.360	5.896	110	98
Pogonsko gorivo za vozila	1.600	1.415	1.557	110	97
Nadomestni deli za vozila	1.000	0	200		20
Živila	900	587	604	103	67
SKUPAJ	930.552	896.671	1.038.041	116	112

Povišanje stroškov materiala glede na realizacijo 2021 je planirano pri vseh postavkah, kajti pričakujemo polno poslovanje, ki pa je vzročno povezano tako s fiksnimi kot tudi z variabilnimi stroški.

Največjo rast stroška planiramo pri sredstvih za energente. Nabavna cena zemeljskega plina je zaradi razmer na trgu visoka. Dvig cene je na stroške vplival že v novembru 2021. Pogodba za dobavo zemeljskega plina je podpisana do 30.6.2022. Za naprej pričakujemo stabilnejše cene na trgu.

Dvig stroškov bo občuten tudi pri energentu električne energije, saj je enoletna pogodba stopila v veljavo z 1.1.2022.

V spodnji tabeli so prikazane količine porabljenih energentov v letih 2020, 2021 ter pripadajoče cene.

Tabela 9: Prikaz energentov (cena in količina) za leti 2020, 2021, ter plan za leto 2022

ELEK. ENERGIJA	količina energije [kWh]				
Leto	VT	MT		Cena MT	Cena VT
2020	234.000	178.000	412.000	0,08870	0,06315
2021	241.956	184.726	426.682	0,07292	0,05328
2022	241.956	184.726	426.682	0,24230	0,15510

ZEM..PLIN	količina energije [kWh]	Cena
2020	2.525.066	0,03342; 0,01665
2021	2.121.800	0,05269; 0,10552; 0,11246
2022	2.121.800	0,11501

Ostale stroške materiala smo osnovali glede na realizacijo leta 2021 s pripadajočim povišanjem.

Tabela 10 :Struktura strokov zdravil v letu 2021, in plan za 2021 in 2022 v EUR

GOTOVA ZDRAVILA	FN21	RE21	FN22	FN22/RE21
Gotova zdravila	18.000	35.705	36.617	103

GOTOVA ZDRAVILA	FN21	RE21	FN22	FN22/RE21
LZM bolnica	69.000	66.826	70.800	106
LZM ambulate	415.000	425.605	426.000	100
SKUPAJ	502.000	528.135	533.417	101

Največji delež stroškov materiala predstavljajo stroški zdravil, ki dosegajo kar 51,4% vseh stroškov materiala. Stroške zdravil smo planirali skladno z realiziranim obsegom programa dela v letu 2021 ter znižanja cen ob odpiranju konkurence v okviru pogodb, sklenjenih na podlagi skupnega JN. Največji delež predstavlja del iz ambulantne obravnave, je hkrati tudi edini povrnjen s strani ZZS in se tako pojavi tudi med prihodki.

Tabela 11: Stroški storitev v letu 2021 ter plan za 2021, 2022 v EUR

	STROŠKI STORITEV	FN	RE	FN	INDEKS	
		2021	2021	2022	FN22/ RE21	FN22/ FN21
Odhodki za paciente	Laboratorijske storitve-bolniki	140.000	140.131	133.125	95	95
	Druge zdravstvene storitve - bolniki	3.500	3.081	3.500	114	100
	Prevoz bolnikov, laboratorijski material	40.000	47.168	40.000	85	100
	Prevoz za poslovne potrebe	2.000	2.166	2.500	115	125
	Stroški obrokov za paciente	407.300	425.574	574.860	135	141
Izobraževanja, usposabljanja	Šolnine	10.000	6.631	10.434	157	104
	Strokovni in specialistični izpit	3.000	1.260	2.000	159	67
	Stroški izobraževanja	20.000	22.941	52.448	229	262
	Izobraževanje specializantov, pripravnikov	2.000	6.584	5.400	52	170
	Izobraževanje informacijsko področje	2.200	101	500	495	23
	Promocija zdravja		2.284	8.500	372	
	Vzd, haccp		5.246	5.500	105	
Komunala	Komunalne storitve	13.000	11.663	12.200	105	94
	Čiščenje in urejanje	9.000	10.743	13.000	121	144
	Upravljanje odpadnih voda	12.000	14.321	15.000	105	125
Vzdrževanja	Vzdrževanje in popravila vozil	300	860	750	87	250
	Vzdrževanje stanovanj	2.000	3.073	3.750	122	188
	Investicijsko vzdrževanje opreme-preventiva	45.625	28.777	28.776	100	63
	Investicijsko vzdrževanje opreme-kurativa	27.829	24.852	24.852	100	89
	Vzdrževanje komunikacijske opreme (telefoni)	1.200	4.148	4.150	100	346
	Tekoče vzdrževanje oper. inform. okolja	2.000	3.392	3.425	101	171
	Investicijsko vzdrževanje objektov-preventiva	34.162	17.690	52.000	294	152
	Investicijsko vzdrževanje objektov-kurativa	34.445	24.099	24.100	100	70
	Vzdrževanje internetne spletne strani	1.200	1.383	1.450	105	121
	Varovanje zgradb in prostorov	6.000	5.407	5.500	102	92
	Vzdrževanje telekomun. opreme po pogodbi	7.000	6.004	6.100	102	87
Zavarovanje	Premije za avtomobilsko zavarovanje	600	556	556	100	93
	Zavarovalne premije za objekte	3.200	3.134	3.134	100	98
	Zavarovalne premije za opremo	1.500	1.176	1.176	100	78
	Drugi izdatki za zavarovanje	12.000	12.105	12.105	100	101
Informacijska podpora certifikati	Tekoče vzdrževanje licen. prog. opreme	70.000	73.906	75.000	101	107
	Certifikati & informacijska podpora	55.000	74.531	75.000	101	136
Pošta	Dostava pošiljk in poština	17.000	17.256	17.000	99	100
	Naročnine telefon, TV		9.545	9.500	100	
Pogodbe zun.	Sejnine, podjemne in avt. Pogodbe	34.530	17.327	15.000	87	43
Štud. delo	Študentski servis		6.664	5.000	75	
Revizije	Revizorske in svetovalne storitve	18.590	20.083	11.916	59	64
	Odvetniške storitve		11.110	10.000	90	
	Reprezentanca		1.657	1.650	100	
Ostalo	Druge storitve	56.085	44.196	10.000	23	18
	SKUPAJ	1.094.266	1.076.138	1.281.358	119	117

Večja povišanja v stroških storitev glede na realizacijo 2021 se nanašajo na:

- stroške obrokov za paciente (povišanje cen ponudnika),
- stroške za investicijsko vzdrževanje objekta (kurativa in preventiva)
- stroške za storitve-projekt promocija zdravja na delovnem mestu v višini, lani slaba realizacija
- stroške za izobraževanje smo povišali zaradi lanskoletne manjše realizacije

Stroški za izvajanje zdravstvenih storitev po podjemnih in avtorskih pogodbah za leto 2021 ter plan za leto 2022 prikazujemo v spodnji tabeli.

Tabela 12: Stroški storitev zunanjih izvajalcev v letu 2021 ter plan za 2022 v EUR

ZUNAJI IZVAJALCI	RE21	FN22
Psihoterapevtske storitve (izob. program)	4.215	0
Fizioterapevtske storitve	0	4.000
Delo v vratarnici (nadomeščanje)	1.064	0
Pregledi voznikov	4.697	4.697
Delo v lekarni (nadomeščanje)	1.258	1.500
SKUPAJ	11.597	10.197

V nadaljevanju so podrobneje obrazloženi predvideni stroški vzdrževanja.

Priloga 5: Obrazec 7 : Načrt IT

Tabela 13 :Načrt stroškov za informacijsko tehnologijo 2022 ter plan za leti 2021 in 2022 v EUR

Izvajalec	RE21	FN22	Opomba
SRC INFONET D.O.O	74.685	79.685	Vzdrževanje osnovnega zdravstvenega informacijskega sistema.
FA MA D.O.O.	23.674	24.000	Zunanji izvajalec za vzdrževanje strojne opreme.
ČETRТА POT, D.O.O., KRANJ	15.694	20.694	Vzdrževanje kadrovskega informacijskega sistema.
PBC D.O.O.	5.042	5.050	Vzdrževanje digitalne opreme za snemanje in prepis zvočnih datotek ter programska podpora in podpora uporabnikom.
SAOP D.O.O.	7.032	10.032	Vzdrževanje računovodskega sistema.
PRONET, KRANJ, D.O.O.	5.572	5.580	vzdrževanje programske opreme LIRPIS21 – Lekarna.
STELKOM D.O.O.	795	800	Storitve najema IP VPN komunikacijskih povezav za potrebe omrežja zNET.
FITEH D.O.O.	7.155	7.155	Vzdrževanje opreme za tiskanje in razmnoževanje.
BELKOM D.O.O.	6.004	6.004	Najem stacionarne telefonije
DRUGI	8.929	15.000	(NIL d.o.o., Perftech, Infobia, Infotim, Špica, Telekom, Ilab) požarni zid, arhiviranje podatkov, inventura, spletna stran, daljinski temperaturni nadzora v kotlovnici)
DRUGI	101	250	Izobraževanje za informacijsko področje
DRUGI, SRC INFONET	17.389	58.500	Nabava programske opreme in osnovnih sredstev (Birpis dok. Sistem)
SKUPAJ	172.072	232.750	

Za leto 2022 smo načrt vzdrževalnih del pripravili po vsebinskih sklopih: vzdrževanje objektov, vzdrževanje opreme, vzdrževanje računalniške in programske opreme, vzdrževanje vozil, vzdrževanje stanovanj in vzdrževanje komunikacijske opreme.

Stroškovno po omenjenih sklopih je zapisano v spodnji tabeli.

Pri vzdrževanju nadaljujemo redne sistematične preventivne preglede opreme, skladno z AACI in ISO standardom, zato smo pri načrtovanju razdelili vzdrževanje na načrt preventivnih pregledov in kurativno vzdrževanje. Nadaljujemo z izvajanjem ukrepov za doseganje cilja, ki smo si ga zadali na tem področju je vzpostaviti celovit sistem upravljanja vzdrževanja objektov in opreme preko preventivnih pregledov. Ocenjujemo, da ta način zmanjšuje število okvar in

dolgoročno znižuje stroške popravil, predvsem pa povečuje varnost. Tudi v letu 2022 bomo posebno pozornost dali vzpostavitvi čim boljše požarne varnosti.

Priloga 6: *Obrazec 5 : Načrt vzdrževalnih del*

Tabela 14: Načrt vzdrževanja za objekte in opremo v letu 2022 glede na predhodno leto v EUR

STROŠKI VZDRŽEVANJA	FN21	RE21	FN22	FN22/RE21	FN22/FN21
vzdrževanje objektov (preventiva + kurativa)	68.607	41.789	76.099	182	111
vzdrževanje opreme (preventiva + kurativa)	73.454	53.629	53.629	100	73
vzdrževanje računalniške in programske opreme	127.000	151.829	153.425	101	121
vzdrževanje vozil	229	860	750	87	328
vzdrževanje stanovanj	2.340	3.073	3.750	122	160
vzdrževanje komunikacijske opreme	10.080	10.152	10.250	101	102
SKUPAJ:	281.710	261.332	297.903	114	106

Načrtovani stroški dela v celotnem zavodu za leto 2022 znašajo 7.222.680 EUR in bodo za 98.279 EUR, oz. 1,5% višji od doseženih v letu 2021. Delež stroškov dela glede na celotne načrtovane odhodke zavoda znaša 74,55 odstotka. V 2022 smo pri načrtovanju stroškov dela upoštevali povišanja oz. zmanjšanja na podlagi:

- zaposleni, ki izpolnjujejo pogoje za napredovanje kot jih določa Uredba o napredovanju javnih uslužbencev v plačne razrede, napredujejo v višji plačni razred, vendar pridobijo pravico do plače v skladu z višjim plačnim razredom s 1.12.2022,
- sprememba višine minimalne plače s 1.1.2022 (1.074,43 EUR).
- delodajalec je dolžan delavcu, ki ima pravico do letnega dopusta izplačati regres za letni dopust najmanj v višini minimalne plače, v letu 2022 bo strošek za regres v primerjavi s predhodnim letom nekoliko višji
- do konca junija je v veljavi še dodatek za delo v covidnih razmerah.
- dvig plače zdravnikom za 6 plačilnih razredov ocenjujemo za 323.000 EUR, obdobje marec-december 2022.
- jubilejne nagrade v skladu z letnim planom
- odpravnine ob upokojitvi za zaposlene, ki izpolnjujejo pogoje
- odpravnine iz poslovnih razlogov
- obračun neizplačanih dodatkov za J skupino iz leta 2021 v ocenjeni višini 30.000 EUR

Porast stroškov gre v pretežni meri na račun ukrepov, ki jih je v okviru pogajanj s posameznimi interesnimi skupinami sprejela Vlada, torej gre za ukrepe, na katere bolnišnica nima vpliva.

Tabela 15 :Analitični prikaz stroškov dela v letu 2021 in plan za 2021, 2022 v EUR

STROŠKI DELA	FN21	RE21	FN22	FN22/RE21	FN22/FN21
Redno delo in nadomestila	3.438.992	3.757.518	5.075.671	135	148
Dodatek za delo v pos. pogojih	1.668.865	1.366.511	100.000	7	6
Nadurno delo	410.280	429.375	431.924	101	105
Redna delovna uspešnost	51.617	70.168	75.335	107	146
Del. uspeš.: poveč. obsega dela	19.800	11.276	11.343	101	57
Premije KDPZ – KD in ostala izpl.	76.997	73.979	74.419	101	97
Regres za letni dopust	170.202	180.373	188.025	104	110
Solidarnost	0	1.271	1.271	100	-
Jubilejna nagrada	8.085	10.581	5.755	54	71
Ostala izplačila	15.600	2.876	2.893	101	19
Odpravnina	45.101	26.682	41.579	156	92
Prispevki delodajalca	899.918	897.675	916.778	102	102
Prevoz na /z dela	352.839	151.223	152.120	101	43
Prehrana na delu	0	144.707	145.566	101	-
SKUPAJ	7.158.297	7.124.215	7.222.680	101	101

9.2 Načrtovan poslovni izid

Tabela 16 :Načrtovan poslovni izid 2022 v EUR

CELOTNI PRIHODKI			CELOTNI ODHODKI			POSLOVNI IZID (brez davka od dohodka pravnih oseb)		
FN21	RE21	FN22	FN21	RE21	FN22	FN21	RE21	FN22
9.329.593	9.754.745	9.688.193	9.329.115	9.290.939	9.688.078	479	463.806	115

Razlika med načrtovanimi prihodki in načrtovanimi odhodki v celotnem zavodu za leto 2022 izkazuje presežek prihodkov nad odhodki v višini 115 EUR.

9.3 Načrt prihodkov in odhodkov dol. uporabnikov po vrstah dejavnosti

Tabela 17 :Načrt prihodkov in odhodkov dol. uporabnikov po vrstah dejavnosti v letu 2022 v EUR

	FN2021			RE2021			FN2022		
	Prihodki	Odhodki	Poslovni izid	Prihodki	Odhodki	Poslovni izid	Prihodki	Odhodki	Poslovni izid
Javna služba	9.256.725	9.256.725	0	9.705.845	9.242.039	463.806	9.628.646	9.628.646	0
Tržna dejavnost	72.868	72.389	479	48.900	48.900	0	59.547	59.432	115
skupaj	9.329.593	479	479	9.754.745	9.290.939	463.806	9.688.193	9.688.078	115

Presežek prihodkov nad odhodki dosežen pri izvajanju javne službe znaša 0 EUR in pri tržni dejavnosti 115 EUR.

Priloga 7: Izkaz prihodkov in odhodkov določenih uporabnikov po vrstah dejavnosti (Ajpes)

Priloga 8: Obrazec 2 : Izkaz prihodkov in odhodkov 2022 (2.del – tržna dejavnost)

Tabela 18: Načrt prihodkov iz tržne dejavnosti v letu 2021 in 2022 ter realizacija leta 2021 v EUR

PRIHODKI TRŽNE DEJAVNOSTI	FN21	RE21	FN22	INDEKS FN22/RE21
Izvajanje izobraževanja, mentorstvo	9.064	8.041	8.500	106
Pregledi/storitve za voznike	11.473	13.000	13.000	100
Zdravstvene storitve za samoplačnike	40.433	15.840	22.800	144
Pranje perila	1.197	1.033	1.100	106
Provizije (zavarovalnica, kuhinja)	613	5.531	650	12
Izdana zdravniška potrdila	2.351	810	2.500	309
Psihiatrično svetovanje (konziliarni pregledi SBJ)	2.387	133	2.000	1504
Psihološko svetovanje	0	0	3.000	-
Delavnice- skupnostna obravnava	0	0	1.000	-
Delavnice delovni terapevti, gibalna terapija	0	0	1.000	-
Prejete odškodnine (iz zavarovalnih polic)	0	575	0	-
Kmetijske subvencije	0	3.937	3.997	102
Drugi izredni prihodki	5.000	00	0	0
Prodaja OS, drugi prevrednotovalni prihodki	350	0	0	-
Raziskovalna dejavnost	0	0	0	-
SKUPAJ	72.868	48.900	59.547	122

Pri načrtovanju prihodkov na javno in tržno dejavnost bomo v prihodnje upoštevali navodilo Ministrstva za zdravje (št. dokumenta 410/34/2021/37 z dne 1. 2. 2022), s katerim je Ministrstvo naložilo pripravo Pravilnika o spremembah/dopolnitvah glede tržne dejavnosti in oblikovanje cenika (do 31.8.2022)

Prihodki tržne dejavnosti bodo nastali z opravljanjem naslednjih dejavnosti: prihodki od mentorstev, pregledi za voznike, zdravstvene storitve za samoplačnike, pranje perila, provizije zavarovalnic, izdana zdravniška potrdila, psihiatrično svetovanje, psihološko svetovanje, razne delavnice, prejete odškodnine, raziskovalna dejavnost, prodaja osnovnih sredstev in drugi prevrednotovalni prihodki ter drugi izredni prihodki.

V letu 2022 bomo nadaljevali z vzpostavitvijo pogojev za razmejevanje stroškov javne službe in tržne dejavnosti. Določili bomo standarde za izvajanje javnega dela dejavnosti (zdravstveni del) in tržne dejavnosti ter tako določili razmerja med posameznimi dejavnostmi.

9.4 Načrt prihodkov in odhodkov po načelu denarnega toka

Načrt prihodkov in odhodkov po načelu denarnega toka je evidenčni izkaz, sestavljen po načelu plačane realizacije in se sestavlja zaradi spremljanja gibanja javnofinančnih prihodkov in odhodkov na ravni države.

Načrt prihodkov in odhodkov po načelu denarnega toka prikazuje 27.030 EUR presežka odhodkov nad prihodki. Negativen denarni tok izhaja iz prihodkov, ki smo jih dobili s strani ZZS. V letu 2020 smo dobili preveč izplačana sredstva, ki pa so se kompenzirala v prvih mesecih leta 2021. Prav tako v letu 2021 nismo prejeli še vseh sredstev, ki se nanašajo na poslovno leto 2021. Poračun za opravljeno realizacijo delovnega programa po končnem obračunu leta 2021 v vrednosti 547.833 EUR pričakujemo v letu 2022. Enako tudi za nerealiziran program leta 2021, po pkp10 v višini 349.377 EUR. Pričakujemo še priliv za delo naših zaposlenih v SB Jesenice povračilo covid-19 dodatkov, povračilo refundiranih plač ter povračilo za pripravnike in specializante; v skupni višini 182.051EUR.

Likvidnostnih težav v letu 2022 ne predvidevamo, saj imamo za investicije in nakup osnovnih sredstev zagotovljena denarna sredstva iz preteklih let. Načrt prihodkov in odhodkov po načelu denarnega toka je prikazan v naslednji tabeli.

Priloga 9: Izkaz prihodkov in odhodkov po načelu denarnega toka (Ajpes)

Tabela 19: Načrt prihodkov in odhodkov po denarnem toku v letu 2021 in plan za 2021, 2022 v EUR

PRIHODKI PO DENARNEM TOKU	FN 2021	RE 2021	FN 2022	INDEKS FN22/RE21	INDEKS FN22/FN21
SKUPAJ PRILIVI	9.684.609	8.996.976	9.761.237	108	101
PRIHODKI za IZVAJANJE JAVNE SLUŽBE	9.608.085	8.935.094	9.709.977	109	101
A. Prihodki iz sredstev javnih financ	8.553.386	7.834.021	8.496.772	108	99
a)Prejeta sredstva iz državnega proračuna	0	2.797.442	524.965	19	-
b)Prejeta sredstva iz občinskih proračunov	0	0	0	-	-
c)Prejeta sredstva iz skladov socialnega zavarovanja	8.553.386	5.036.579	7.971.807	158	93
B. Drugi prihodki za izvajanje dejavnosti javne službe	1.054.699	1.101.073	1.213.205	110	115
PRIHODKI OD PRODAJE BLAGA IN STORITEV NA TRGU	76.525	61.882	51.260	83	67
SKUPAJ ODLIVI	9.597.848	9.502.362	9.683.527	102	101
ODHODKI ZA IZVAJANJE JAVNE SLUŽBE	9.521.323	9.440.480	9.632.267	103	102
A) Plače in drugi izdatki zaposlenim	6.262.947	6.287.505	6.314.377	101	101
B) Prispevki delodajalcev za socialno varnost	956.103	999.477	1.021.291	104	107
C) Izdatki za blago in storitve za izvajanje javne službe	1.891.749	1.987.923	1.989.972	100	106
J) Investicijski odhodki	410.524	165.574	306.627	185	75
ODHODKI IZ NASLOVA PRODAJE BLAGA IN STORITEV NA TRGU	76.525	61.882	51.260	83	67
PRESEŽEK (PRIMANKLJAJ) PRIHODKOV NAD ODHODKI	86.762	-505.385	77.710	-	-

10 NAČRT KADROV

Priloga 10: Obrazec 3: Spremljanje kadrov 2022, I. in II. del

Pri pripravi Kadrovskega načrta po virih financiranja za leto 2022 smo upoštevali Uredbo o načinu priprave kadrovskih načrtov posrednih uporabnikov proračuna in metodologiji spremljanja njihovega izvajanja za leti 2022 in 2023 (v nadaljevanju Uredba), ki določa dovoljeno število zaposlenih glede na vire financiranja. Osnova za pripravo kadrovskega načrta 2022 je kadrovski načrt leta 2021, ki je vključeval 174,25 zaposlenih glede na vire financiranja. V letu 2021 so glede na kadrovski načrt ostale nerealizirane zaposlitve 2 srednji medicinski sestri za področje geriatrije in 1 diplomirana medicinska sestra v psihiatriji, katere zaposlitev je bila prav tako namenjena področju geriatrije.

V letu 2022 bomo nadomestili nerealizirane zaposlitve iz leta 2021, to so, zdravstveni administrator, računovodja, višja zdravnik specialist, srednje medicinske sestra v bolnišnični dejavnosti, diplomirana medicinska sestra v bolnišnični

dejavnosti. Gre za zaposlitve, ki jih bomo nadomestili na podlagi podanih odpovedi delovnega razmerja konec leta in nerealizirane zaposlitve iz finančnega načrta 2021. Dodatno bomo na račun vzpostavljanja geriatričnega oddelka zaposlili še admin. tehnični delavec, delovnega terapevta in zdravnika internista, za 20% delovnega časa. Do sedaj smo ekipo imeli sestavljeno na način reorganizacije ostalih zaposlitev.

Na dan 31.12.2021 je bilo v zavodu zaposlenih 170 zaposlenih. Od tega je bilo zaposlenih 7 zdravnikov specializantov, 1 zdravnik sekundarij, ki so financirani iz drugih virov.

Načrtovano število zaposlenih na dan 31.12.2022 znaša 179 zaposlenih in 171,45 dejanskih zaposlitev, kar je po virih financiranja 2,8 manj kot je dovoljeno z Uredbo.

V letu 2022 načrtujemo 6 upokojitev, od tega 1 višji zdravnik specialist PPD1, 1 srednja medicinska sestra, 1 diplomirana medicinska sestra, 1 višji strokovni sodelavec v splošnih službah na poslovnem področju, 1 višji strokovno sodelavec v zdravstveni administraciji, 1 strežnica in 1 farmacevtski tehnik. Vse predvidene upokojitve, bomo nadomestili z novimi zaposlitvami.

Tabela 20: Prikaz števila zaposlenih na dan 31. 12. 2022 v primerjavi z 31. 12. 2021

	plan	dejanski plan	realizacija		dejanska realizacija	plan prihodov	plan odhodov	plan22	dejanski plan22
Naziv delovnega mesta:	31.12.2021	31.12.2021	31.12.2021		31.12.2021	2022	2022	31.12.2022	31.12.2022
Direktor	0,8	0,8	0,8		0,8			0,8	0,8
Pomočnik direktorja za zdravstveno nego	1	1	1		1			1	1
ODDELKI									
Zdravniki specialisti skupaj:	18,2	17,95	15,2		14,95			18,2	17,15
- višji zdravnik specialist PPD 1 - vodja	1	1	1		1	1	-1	1	1
- višji zdravnik specialist PPD3 - vodja	2	2	1		1			1	1
- višji zdravnik specialist PPD 1	3	3	3		3			3	3
- zdravnik specialist PPD1	0	0	1		1			1	1
- višji zdravnik specialist PPD3	10,2	9,95	7,2		6,95	2		9,2	8,95
- zdravnik specialist PPD3 - vodja	1	1	1		1			1	1
- zdravnik specialist PPD3	1	1	1		1			1	1
zdravnik internist	0	0	0		0	1		1	0,2
Zdravniki specializanti skupaj:	7	6,5	8		8			9	9
- zdravnik specializant III PPD1	0	0	1		1	2		3	3
- zdravnik specializant III PPD3	3	3	3		3			3	3
- zdravnik specializant II PPD3	2	2	2		2			2	2
- zdravnik specializant I PPD3	2	1,5	1		1			1	1
zdravnik sekundarij			1		1	3		0	0
Pedagog II - delo z osebami s psihično motnjo	1	1	1		1			1	1
Strokovni vodje, koordinator v ZN, dipl. med. ses. in zdravstveniki skupaj:	20	20	19		18,5			20	20,5
strokovni vodja VI	4	4	6		6			6	6
dipl. med. v psihiatriji v bolnišnični dejavnosti	15	15	8		7,5	1	*	-1	7,5
dipl. med. v intenzivnih oddelkih psihiatrije	/	/	3		3	1	*	3	4
strokovni vodja V	/	/	1		1			1	1
koordinator v zdravstveni negi	1	1	1		1	1		2	2

Srednje med. sestre/zdravstveniki v psihiatriji in srednje med. sestre/zdravstveniki v negovalni enoti-pripravniki skupaj:	47	46,5	45		42,5			48	44,5
srednja med. sestra v bolnišnični dejavnosti	24	23,5	27		24,5	4		30	27,5
srednja med. sestra/zdravstvenik v int. odd. psihiatrije	22	22	18		18			18	17
srednja med. sestra/zdravstvenik v negovalni enoti-priprav.	1	1	0		0	8		0	0
Služba za obvladov. bol. okužb in čist. servis skupaj:	15	14,5	15		14,5			15	14,5
strokovni vodja VI	1	1	1		1			1	1
strežnica II (I)	14	13,5	14		13,5			14	13,5
SKUPNE MEDICINSKE SLUŽBE									
Služba za klinično psihologijo skupaj:	14	12,25	13		10,5			13	11,5
klinični psih. specialist I-vodja	1	1	1		1			1	1
klinični psih. spec.I	7	5,5	7		5,75			7	5,75
- specializant iz klin. psih.	3	2,75	1		1			2	2
- psiholog - delo z osebami s psihično motnjo	3	3	4		2,75			3	2,75
- psiholog - delo z osebami s psihično motnjo - priprav.	0	0	0		0			0	0
Služba za socialno delo skupaj:	3	3	3		3			3	3
- soc. delavec - delo z osebami s psihično motnjo - vodja	1	1	1		1			1	1
- socialni delavec - delo z osebami s psihično motnjo	2	2	2		2			2	2
- socialni delavec - delo z osebami s psihič. motnjo - priprav.	0	0	0		0			0	0
Služba za delovno terapijo skupaj:	12	11,5	12		11			10	10
- delovni terapevt - delo z osebami s psihično motnjo - vodja	1	1	1		1			1	1
- delovni terapevt - delo z osebami s psihično motnjo	9	9	10	*	9			9	9
- delovni terapevt - delo z osebami s psihično motnjo - priprav.	1	1	1		1	2		0	0
- fizioterapevt - delo z osebami s psihično motnjo	1	0,5	0		0			0	0
Lekarna skupaj:	2	1,5	2		1,5			2	1,5
- bolnišnični farmacevt specialist	1	1	1		1			1	1
- farmacevtski tehnik II	1	0,5	1		0,5	1	-1	1	0,5
Zdravstvena administracija skupaj:	10	8,75	8		7			10	9
- višji strokovni sodelavec v splošni službi	1	1	1		1			1	1
- strokovni sodelavec - obračun in statistika zdrav. storitev VII/1	2	2	2		2			2	2
- zdravstveni administrator V (I)	6	4,75	4		3	1	*	5	4
- admin. teh. delavec	0	0	0		0	1		1	1
- srednja medicinska sestra v psihiatriji (naročanje pacientov)	1	1	1		1			1	1
POSLOVNO PODROČJE	3	3	3		3			3	3
svetovalec VIII - vodja poslovnega področja	1	1	1		1		-1	0	0
finančnik VII/2						1		1	1
strokovni sodelavec VII/2 (I)	0	0	0		0	1		1	1

kadrovski referent VI	0	0	0		0			0	0
višji strokovni sodelavec v splošni službi	1	1	1		1		-1	0	0
vodja pisarne VI	1	1	1		1			1	1
FINANČNO-RAČUNOVODSKA SLUŽBA									
Finančno-računovodska služba skupaj:	4	4	3		3			4	4
- računovodja VI - vodja	1	1	1		1			1	1
- računovodja VII/1	1	1	0			1		1	1
- finančno računovodski delavec V	2	2	2		2			2	2
Služba za nabavo in prevoze skupaj:	1	1	1		1			1	1
- strokovni sodelavec (javna naročila) VII/1	1	1	1		1			1	1
Pralnica skupaj:	8	8	8		8			8	8
- šivilja IV - vodja	1	1	1		1			1	1
- šivilja IV	1	1	1		1			1	1
- vzdrževalec perila III	6	6	6		6			6	6
- vzdrževalec tehnik V (I)									
Služba za vzdrževanje skupaj:	4	4	4		4			4	4
inženir tehničnih strok VI	1	1	1		1		-1	0	0
- inženir tehničnih strok VI	0	0	0		0			0	0
- inženir tehničnih strok VII/I (II)	0	0	0		0			0	0
- vzdrževalec tehnik V (I)	2	2	2		2			2	2
- vzdrževalec IV (I)	0	0	0		0			0	0
- vrtnar IV	1	1	1		1			1	1
inženir tehničnih strok VII/2							1	1	1
Služba za informacijsko podporo skupaj:	0	0	0		0			0	0
- inženir informacijskih sistemov VII/2	0	0	0		0			0	0
Receptorsko informativna služba:	4	4	4		4			4	4
- telefonist - receptor IV	4	4	4		4			4	4
SLUŽBA ZA KAKOVOST IN RAZVOJ - skupaj:	3	3	2		2			2	2
- strokovni sodelavec VII/2 (I)	1	1	0		0			0	0
- višji strokovni sodelavec v splošni službi	1	1	1		1			1	1
- analitik VII/2 (II)	1	1	1		1			1	1
SLUŽBE - direktor	2	2	2		2			2	2
- strokovni sodelavec VII/2 (I)	1	1	1		1			1	1
- strokovni sodelavec VII/2 (III)	0	0	0		0			0	0
- vodja pisarne VI	1	1	1		1			1	1
- voznik V	0	0	0		0			0	0
SKUPAJ VSEH DELAVCEV	180	174,25	170		161,25			179	171,45

10.1 Ostale oblike dela

Stroške podjemnih pogodb v letu 2022 smo predvideli za namen izvajanja storitev zunanjih sodelavcev superrevizije, fizioterapevtske storitve, pregledi voznikov, začasno delo v lekarni (nadomeščanje) v višini 10.197 EUR.

Zaradi potreb delovnega procesa v času poletnih počitnic (bolniške odsotnosti, letnih dopustov) bomo sprejeli predvidoma 3 dijake oz. študente, za čas od 1. 6. 2022 do vključno 30. 9. 2022. Skupna predvidena vrednost študentskega dela v letu 2022 znaša 5.000 EUR.

10.2 Izvajanje izobraževanj, specializacij in pripravništva

Stroški izobraževanja so opredeljeni v Programu strokovnega izobraževanja in izpopolnjevanja v leto 2022, ki se nahaja v prilogi 10 Program izobraževanja je izdelan po področjih in tarifnih skupinah, pri katerem je delitev po tarifnih skupinah pripravljena skladno s smernicami kolektivnih pogodb. Glede na prosta finančna sredstva, je načrtovana vrednost za izobraževanje 76.282 EUR.

Izvajanje praktičnega pouka dijakov in študentov

PBB načrtuje v leto 2022 izvajanje nalog kot učna baza in v okviru pooblastil izvajala praktični pouk dijakov srednjega strokovno izobraževalnega programa tehnik zdravstvene nege, srednjega poklicnega izobraževanja programa bolničar/ negovalec, študentov visokošolskega strokovnega študijskega programa zdravstvena nega in univerzitetnega študijskega programa medicina in psihologija.

Pripravništvo

V letu 2022 načrtujemo zaposlitev 8 pripravnikov iz programa tehnik zdravstvene nege, ter 2 pripravnika delovne terapije. Vsi pripravniki bodo pripravništvo zaključili pred 31.12.2022 in bodo financirani iz drugih virov.

Specializacije

V bolnišnici bo v letu 2022 specializacijo iz področja psihiatrije opravljalo 9 specializantov psihiatrije, katerih zaposlitev bo financirana iz drugih virov. Del programa specializacije iz družinske medicine, otroške in mladostniške psihiatrije ter nevrologije opravljajo tudi drugi zdravniki specializanti, ki pa na podlagi novele Zakona o zdravniški službi, med kroženjem, niso zaposleni pri nas, ampak pri delodajalcu, ki ga določi Zdravniška zbornica Slovenije. Prav tako bodo v letu 2022 specializacijo iz klinične psihologije opravljala 2 psihologa, kar bo za 1 specializanta več kot v letu 2021. Enega psihologa – delo z osebami s psihično motnjo - bomo razporedili na delovno mesto specializanta klinične psihologije; specializacija bo financirana iz sredstev bolnišnice.

Sekundarij

V letu 2022, skladno z Zakonom o spremembah in dopolnitvah Zakona o zdravniški službi – ZZdrS-F (Uradni list RS, številka 40/2017, z dne 21. 7. 2017), načrtujemo zaposlitev 3 zdravnikov sekundarijev, katerih zaposlitve bodo prav tako financirane iz drugih virov.

Priloga 11: Program strokovnega izobraževanja in izpopolnjevanja v letu 2022

Priloga 12: Program promocije zdravja na delovnem mestu v letu 2022

11 DEJAVNOSTI, ODDANE ZUNANJIM IZVAJALCEM

Sprememb na področju dejavnosti, ki so oddane zunanjim izvajalcem v letu 2022 ne načrtujemo.

Dejavnosti oz. storitev oddanih zunanjim izvajalcem so:

- Laboratorijske storitve izvajajo v Splošni bolnišnici Jesenice, s katero imamo sklenjeno pogodbo. To je skladno z izhodišči Ministrstva za zdravje, ki napotujejo javne zdravstvene zavode k sodelovanju in združevanju služb. V letu 2022 smo stroške predvideli v nekoliko manjšem obsegu kot lani.
- Storitve izvajanja prehrane za paciente in zaposlene smo na zunanjega izvajalca prenesli že v letu 2015. V letu 2022 smo glede na realizacijo 2021 predvideli 35% povečanje stroškov. Razlog za dvig je večja planirana količina ter sprememba v ceni obrokov, ki ni fiksna ampak je obratno sorazmerna količini naročenih obrokov. Pogodba z zunanjim izvajalcem prehrane se izteka in smo v pripravi novega javnega naročila.
- Pcr testiranje za potrebe omejevanja širjenja okužb z Covid- 19 za nas opravljajo zunanji izvajalci.

12 NAČRT INVESTICIJ

12.1 Načrt nakupov osnovnih sredstev v letu 2022

V letu 2022 smo predvideli nakup medicinske opreme v vrednosti 7.800 EUR, programske opreme v vrednosti 58.500 EUR, nemedicinske opreme v višini 69.560 EUR; od tega 40.000 EUR za drugo opremo in 29.560 EUR za informacijsko tehnologijo -predvsem zamenjava zastarelih računalnikov in pripadajoče opreme, kjer nadgradnje niso več mogoče.

Največji strošek nakupa osnovnih sredstev predstavlja programska oprema. Vzpostavili bomo e-Dokumentacijski sistem v programu Birpis in s tem postopoma zmanjševali fizično arhiviranje zdravstvene dokumentacije ter postopoma prešli

na digitalno poslovanje. Predviden strošek tega nakupa je 39.600 EUR. Ostali strošek predstavljajo novi MS Office ter antivirusni sistemi ter požarni zid.

Tabela 21: Načrt nakupa opreme v letu 2022 v EUR

OSNOVNA SREDSTVA	FN21	RE21	FN22	FN22/RE21
MEDICINSKA OPREMA	6.450	83	7.800	-
PROGRAMSKA OPREMA	52.305	3.427	58.500	1707
NEMEDICINSKA OPREMA	43.309	42.081	69.560	165
-informacijska tehnologija	0	15.047	29.560	196
-druga oprema	43.309	27.034	40.000	147
SKUPAJ	102.064	45.591	135.860	298

12.2 Načrt investicijskih vlaganj v nepremičnine v letu 2022

Tabela 22: Načrt investicijski vlaganj v nepremičnine v letu 2022 v EUR

	INVESTICIJE	FN21-preneseno v FN22	FN 2022
1	Požarna vrata hodnik socialna služba, A, C1 (3 kos)	11.088	
2	Požarno javljanje prostori socialne službe	2.479	
3	Izgradnja Centra za dolgotrajne dnevne obravnave - (DIIP+IP) inv. dokumentacija		3.500
	Izgradnja Centra za dolgotrajne dnevne obravnave -IDZ+IDP projektna dokumentacija		24.500
4	Izgradnja prizidka k specialističnim ambulantam - (DIIP) investicijska dokumentacija		2.000
	Izgradnja prizidka k specialističnim ambulantam - IDZ+IDP projektna dokumentacija		7.500
5	Obnova objekta za izvajanje del. terap. obravnave - (DIIP) inv. dokumentacija		2.000
	Obnova objekta za izvajanje del. terap. obravnave - IDZ+IDP projektna dokumentacija		18.300
	Obnova objekta za izvajanje del. terap. obravnave - izdelava statične presoje		8.900
6	Izdelava intervencijskega dovoza - projektna dokumentacija		5.500
	Izdelava intervencijskega dovoza		50.000
7	Prezračevanje dežurne sobe in čakalnice urgentne ambulante-projekt in izvedba		5.000
8	Zasilna razsvetljava glavno stopnišče		5.000
9	Protipožarna vrata		25.000
	SKUPAJ	13.567	157.200

Priloga 13: Načrt investicijskih vlaganj 2022

V letošnjem letu načrtujemo izvesti investicije iz zgornje tabele.

Na podlagi poročila o požarni varnosti v PBB imamo pripravljen nabor investicij, ki so potrebne za zagotavljanje požarne varnosti v bolnišnici: namestitev požarnih vrat po projektu požarnih sektorjev, izdelava projektne dokumentacije in izvedba za izboljšane dostope za reševalna in intervencijska vozila na območje bolnišnice. Skupaj znašajo tovrstne investicije 99.067EUR.

Ostala investicijska vlaganja predstavljajo pridobitev projektne dokumentacije za izgradnjo oziroma obnovo objektov, kot je navedeno zgoraj. Predvidena je izgradnja prizidka k specialističnim ambulantam, obnova objekta za izvajanje delovne terapije, izgradnja centra za dolgotrajne dnevne obravnave.

Skupna vrednost vseh investicij in investicijskih vlaganj znaša 170.767 EUR.

Načrt investicij je bil potrjen na strokovnem svetu, dne 17.2.2022.

13 RAZPOREDITEV PRESEŽKA PRIHODKOV NAD ODHODKI

Lastni viri in dolgoročne obveznosti na dan 31. 12. 2022 v EUR znašajo:

LASTNI VIRI IN DOLGOROČNE OBVEZNOSTI	8.047.870
910 REZERVNI SKLAD	49.295
920 DOLGOROČNE PASIVNE ČASOVNE RAZMEJITVE	19.631
922 DONACIJE	29.665
930 DOLGOROČNE REZERVACIJE	0
980 OBVEZNOSTI ZA NEOPRED. SREDSTVA IN OPRED. OSNOVNA SREDSTVA	6.390.221

981 OBVEZNOSTI ZA DOLGOROČNE FINANČNE NALOŽBE	0
985 PRESEŽEK PRIHODKOV NAD ODHODKI	1.608.354

Kumulativni presežek prihodkov nad odhodki na dan 31. 12. 2020 je znašal 1.144.548 EUR. Ocenjeni presežek v letu 2021 bo 463.806. V Finančnem načrtu 2022 je predvidenih za 170.767 EUR investicij in za 135.860 EUR nakupa osnovnih sredstev. Predvideni viri investicij in nakupa osnovnih sredstev je presežek prihodkov nad odhodki iz preteklih let v višini 306.627 EUR.

Preostanek presežka prihodkov nad odhodki ostane nerazporejen. V prihodnjem letu bo razporejen skladno s Strateškim načrtom PBB 2022-2031, v investicije v nepremičnine in opremo.

14 PLAN ZADOLŽEVANJA

Zadolževanja v letu 2022 ne načrtujemo.

15 BILANCA STANJA

Priloga 14: Bilanca stanja na dan 31. 12.2022 (Ajpes)

V poslovnih knjigah so izkazana neopredmetena in opredmetena osnovna sredstva po dejanskih nabavnih vrednostih, ki izhajajo iz ustreznih knjigovodskih listin. Osnovna sredstva, ki se že uporabljajo in osnovna sredstva, ki se še pridobivajo, so izkazana ločeno. Amortiziranje opredmetenih osnovnih sredstev se začne prvi dan v naslednjem mesecu po tistem, ko se začnejo uporabljati za opravljanje dejavnosti, za katero so namenjena. Amortiziranje je izvedeno posamično z uporabo enakomernega časovnega amortiziranja, ki se dosledno uporablja iz obračunskega obdobja v obračunsko obdobje. Drobní inventar se odpiše enkratno v celoti ob nabavi.

V predračunski bilanci stanja na dan 31. 12. 2022 je predvideno povečanje dolgoročnih sredstev predvsem zaradi povečanja vrednosti nepremičnin (investicije) in nakupa osnovnih sredstev v vrednosti 306.627 EUR ter zmanjšanje zaradi obračuna amortizacije.

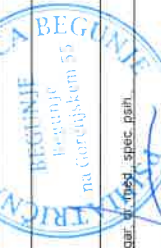
Pri kratkoročnih sredstvih smo predvideli povečanje pri dobroimetju banke za vrednost, kolikor znaša ocenjeni presežek prihodkov nad odhodki po denarnem toku. Večja sprememba je še pri kratkoročnih terjatev do uporabnikov EKN, kjer načrtujemo znižanje odprtih terjatev glede na predhodno leto. Drugih bistvenih sprememb pri kratkoročnih sredstvih in zalogah nismo predvideli.

V predračunski bilanci stanja na dan 31. 12. 2022 je predvideno povečanje obveznosti za sredstva v upravljanju zaradi prenosa poslovnega izida iz preteklih let za nakup osnovnih sredstev in izvedbo investicij v višini 306.627 EUR, ter zmanjšanje v vrednosti 126.000, kolikor znaša amortizacija za osnovna sredstva in investicije, nabavljene iz drugih virov. Presežek iz preteklih let smo uporabili kot vir za investicije in nakup osnovnih sredstev v letu 2022.

16 PRILOGE

Priloga 1: Obrazec 1: Delovni program 2022.....	14
Priloga 2: Program za obvladovanje čakalnih dob 2022.....	15
Priloga 3: Obrazec 2: Načrt prihodkov in odhodkov 2022 (I. del).....	15
Priloga 4: Izkaz prihodkov in odhodkov določenih uporabnikov (Ajpes).....	15
Priloga 5: Obrazec 7 : Načrt IT	19
Priloga 6: Obrazec 5 : Načrt vzdrževalnih del	20
Priloga 7: Izkaz prihodkov in odhodkov določenih uporabnikov po vrstah dejavnosti (Ajpes).....	21
Priloga 8: Obrazec 2 : Izkaz prihodkov in odhodkov 2022 (2.del – tržna dejavnost).....	21
Priloga 9: Izkaz prihodkov in odhodkov po načelu denarnega toka (Ajpes).....	22
Priloga 10: Obrazec 3: Spremljanje kadrov 2022, I. in II. del	22
Priloga 11: Program strokovnega izobraževanja in izpopolnjevanja v letu 2022	26
Priloga 12: Program promocije zdravja na delovnem mestu v letu 2022.....	26
Priloga 13: Načrt investicijskih vlaganj 2022.....	27
Priloga 14: Bilanca stanja na dan 31. 12.2022 (Ajpes)	28

Program	Finančni načrt za obdobje 1. 1. do 31. 12. 2021				Realizacija v obdobju 1. 1. do 31. 12. 2021				Finančni načrt za obdobje 1. 1. do 31. 12. 2022				Indeks št. prvih pregledov - ZZS		Indeks točke - ZZS	
	ZZS		ZZS + ostali		ZZS		ZZS + ostali		ZZS		ZZS + ostali		FN 2022 / FN 2021		FN 2022 / Real. 2021	
	Št. prvih pregledov	Št. točk	Št. prvih pregledov	Št. točk	Št. prvih pregledov	Št. točk	Št. prvih pregledov	Št. točk	Št. prvih pregledov	Št. točk	Št. prvih pregledov	Št. točk	Št. točk	Št. točk	Št. točk	Št. točk
Specialistična zunajbolnišnična zdravstvena dejavnost (086 220)	10.650	124.316	10.650	124.844	10.650	129.297	10.650	129.297	10.650	124.316	10.650	124.844	100,00	100,00	100,00	96,15
Adominalna kirurgija (201)													#DIV/0!	#DIV/0!	#DIV/0!	#DIV/0!
Anesteziologija, reanimatologija in periorativna intenzivna medicina (202)													#DIV/0!	#DIV/0!	#DIV/0!	#DIV/0!
Fizikalna in rehabilitacijska medicina (204)													#DIV/0!	#DIV/0!	#DIV/0!	#DIV/0!
Gastroenterologija (205)													#DIV/0!	#DIV/0!	#DIV/0!	#DIV/0!
Ginekologija in porodništvo (206)													#DIV/0!	#DIV/0!	#DIV/0!	#DIV/0!
Hematologija (207)													#DIV/0!	#DIV/0!	#DIV/0!	#DIV/0!
Infektologija (208)													#DIV/0!	#DIV/0!	#DIV/0!	#DIV/0!
Interna medicina (209)													#DIV/0!	#DIV/0!	#DIV/0!	#DIV/0!
Interistična onkologija (210)													#DIV/0!	#DIV/0!	#DIV/0!	#DIV/0!
Kardiologija in vaskularna medicina (211)													#DIV/0!	#DIV/0!	#DIV/0!	#DIV/0!
Kardiovaskularna kirurgija (212)													#DIV/0!	#DIV/0!	#DIV/0!	#DIV/0!
Klinična genetika (213)													#DIV/0!	#DIV/0!	#DIV/0!	#DIV/0!
Klinična mikrobiologija (214)													#DIV/0!	#DIV/0!	#DIV/0!	#DIV/0!
Maksilofacialna kirurgija (215)													#DIV/0!	#DIV/0!	#DIV/0!	#DIV/0!
Neftologija (brez izvajanja dijaliz) (216)													#DIV/0!	#DIV/0!	#DIV/0!	#DIV/0!
Neurokirurgija (217)													#DIV/0!	#DIV/0!	#DIV/0!	#DIV/0!
Nevrologija (218)													#DIV/0!	#DIV/0!	#DIV/0!	#DIV/0!
Nuklearna medicina (219)													#DIV/0!	#DIV/0!	#DIV/0!	#DIV/0!
Oftalmologija (220)													#DIV/0!	#DIV/0!	#DIV/0!	#DIV/0!
Ortopedska kirurgija (222)													#DIV/0!	#DIV/0!	#DIV/0!	#DIV/0!
Otroška in mladostniška psihiatrija (224)													#DIV/0!	#DIV/0!	#DIV/0!	#DIV/0!
Otroška nevrologija (225)													#DIV/0!	#DIV/0!	#DIV/0!	#DIV/0!
Pediatrija (227)													#DIV/0!	#DIV/0!	#DIV/0!	#DIV/0!
Plastična, rekonstrukcijska in estetska kirurgija (228)													#DIV/0!	#DIV/0!	#DIV/0!	#DIV/0!
Pnevmologija (229)													#DIV/0!	#DIV/0!	#DIV/0!	#DIV/0!
Paliativna (230)	10.650	124.316	10.650	124.844	10.650	129.297	10.650	129.297	10.650	124.316	10.650	124.844	100,00	100,00	100,00	96,15
Splošna kirurgija (234)													#DIV/0!	#DIV/0!	#DIV/0!	#DIV/0!
Terapijska kirurgija (235)													#DIV/0!	#DIV/0!	#DIV/0!	#DIV/0!
Travmatologija (237)													#DIV/0!	#DIV/0!	#DIV/0!	#DIV/0!
Urgentna medicina (238)													#DIV/0!	#DIV/0!	#DIV/0!	#DIV/0!
Urologija (239)													#DIV/0!	#DIV/0!	#DIV/0!	#DIV/0!
Oralna kirurgija (242)													#DIV/0!	#DIV/0!	#DIV/0!	#DIV/0!
Endokrinologija, diabetologija in tireologija (249)													#DIV/0!	#DIV/0!	#DIV/0!	#DIV/0!
Onkologija z radioterapijo (221)													#DIV/0!	#DIV/0!	#DIV/0!	#DIV/0!
Radioterapija (221 230)													#DIV/0!	#DIV/0!	#DIV/0!	#DIV/0!
Dermatovenerologija (203), Otorinolaringologija (223) in Revmatologija (232)													#DIV/0!	#DIV/0!	#DIV/0!	#DIV/0!
Dermatologija (203 206)													#DIV/0!	#DIV/0!	#DIV/0!	#DIV/0!
Otorinolaringologija (223 232)													#DIV/0!	#DIV/0!	#DIV/0!	#DIV/0!
Revmatologija (232 249)													#DIV/0!	#DIV/0!	#DIV/0!	#DIV/0!
Radiologija v specialistični zunajbolnišnični dejavnosti (231)													#DIV/0!	#DIV/0!	#DIV/0!	#DIV/0!
Izvajanje mamografije (211)													#DIV/0!	#DIV/0!	#DIV/0!	#DIV/0!
Izvajanje magnetne resonance (244)													#DIV/0!	#DIV/0!	#DIV/0!	#DIV/0!
Izvajanje računalniške tomografije - CT (245)													#DIV/0!	#DIV/0!	#DIV/0!	#DIV/0!
Izvajanje ultrazvoka - UZ (246)													#DIV/0!	#DIV/0!	#DIV/0!	#DIV/0!
Izvajanje PET CT (247)													#DIV/0!	#DIV/0!	#DIV/0!	#DIV/0!
Izvajanje PET CT (248)													#DIV/0!	#DIV/0!	#DIV/0!	#DIV/0!
Scintigrafija dopolnilnega prenašalca - primeri (E0625)													#DIV/0!	#DIV/0!	#DIV/0!	#DIV/0!
Nefrologija v specialistični zunajbolnišnični dejavnosti - izvajanje dijaliz (216 225)													#DIV/0!	#DIV/0!	#DIV/0!	#DIV/0!
Dialize I - št. dijaliz													#DIV/0!	#DIV/0!	#DIV/0!	#DIV/0!
Dialize II - št. dijaliz													#DIV/0!	#DIV/0!	#DIV/0!	#DIV/0!
Dialize III - št. dijaliz													#DIV/0!	#DIV/0!	#DIV/0!	#DIV/0!
Dialize IV - dan													#DIV/0!	#DIV/0!	#DIV/0!	#DIV/0!
Dialize V - dan													#DIV/0!	#DIV/0!	#DIV/0!	#DIV/0!
Dialize VI - št. dijaliz													#DIV/0!	#DIV/0!	#DIV/0!	#DIV/0!



[Handwritten signature]

Opoombe:
 Izpolnil: Alenka Gašperin
 Podpis odgovorne osebe: Milica Logar, št. obdel. spletn. strani

Program	Finančni načrt za obdobje 1. 1. do 31. 12. 2021		Realizacija v obdobju 1. 1. do 31. 12. 2021		Finančni načrt za obdobje 1. 1. do 31. 12. 2022		Indeks - ZZZS	
	ZZZS	ZZZS + ostali	ZZZS	ZZZS + ostali	ZZZS	ZZZS + ostali	FN 2022 /	FN 2022 /
							FN 2021	Real. 2021
Bolnišnična zdravstvena dejavnost (Q86.100)							#DIV/0!	#DIV/0!
Stevilo primerov - SPP							#DIV/0!	#DIV/0!
Stevilo uteži							#DIV/0!	#DIV/0!
Bolnišnična obravnava invalidne mladine - št. primerov (127 359)							#DIV/0!	#DIV/0!
Izvajanje transplantacij - št. primerov (303)							#DIV/0!	#DIV/0!
Rehabilitacija - št. primerov (104 305)							#DIV/0!	#DIV/0!
Psihatrija - št. primerov (130 341)	1 620	1 632	1 382	828	1 620	1 622	100,00	117,22
Paliativna oskrba - BOD (141 304)							#DIV/0!	#DIV/0!
Paliativna oskrba hospic - BOD (141 311)							#DIV/0!	#DIV/0!
Zdravstvena nega - BOD (144 306)	2 390	2 390	1 026	1 026	2 390	2 390	100,00	232,94
Podaljšano bolnišnično zdravljenje - BOD (147 307)							#DIV/0!	#DIV/0!
Splošna zunajbolnišnična zdravstvena dejavnost (Q86.210)								
Dispanser za ženske - količniki (306 007)							#DIV/0!	#DIV/0!
Otroški in šolski dispanser - kurativa - količniki (327 009)							#DIV/0!	#DIV/0!
Otroški in šolski dispanser - preventiva - količniki (327 011)							#DIV/0!	#DIV/0!
Splodne ambulante, hišni obiski in zdravljenje na domu - količniki (302 001)							#DIV/0!	#DIV/0!
Medicina dela - točke (301 258)							#DIV/0!	#DIV/0!
Zobozdravstvena dejavnost - točke (Q86.230)							#DIV/0!	#DIV/0!
Druge zdravstvene dejavnosti (Q86.909)							#DIV/0!	#DIV/0!
Delovna terapija - točke (506 027)							#DIV/0!	#DIV/0!
Fizioterapija - utež (507 028)							#DIV/0!	#DIV/0!
Specialna fizioterapija - primer (FT005)							#DIV/0!	#DIV/0!
Patronažna služba - primer (510 029)							#DIV/0!	#DIV/0!
Izvajanje programa SVIT - preiskava (511 030)							#DIV/0!	#DIV/0!
Izvajanje programa DORA (511 031) - št. primerov mamografskih slikanj (E0436)							#DIV/0!	#DIV/0!
Izvajanje programa DORA (511 031) - Diagnostika Dora - primer (E0437)							#DIV/0!	#DIV/0!
Nemurni reševalni prevozi s spremljevalcem - km (513 150)							#DIV/0!	#DIV/0!
Sanitetni prevozi pacientov na/iz dialize - km (513 151)							#DIV/0!	#DIV/0!
Ostali sanitetni prevozi pacientov - km (513 153)							#DIV/0!	#DIV/0!
Nega na domu - primer (544 034)							#DIV/0!	#DIV/0!
Dispanser za mentalno zdravje - točke (512 032)							#DIV/0!	#DIV/0!
Klinična psihologija - točke (549 033)	10 650	124 316	10 650	129 297	10 650	124 316	100,00	100,00
Dejavnost obvezne socialne varnosti (O84.300)								
Dolgeče matere - NOD (701 308)							#DIV/0!	#DIV/0!
Spremljanje - primer (701 309)							#DIV/0!	#DIV/0!
Sobivanje starša ob hospitaliziranem otroku - NOD (701 310)							#DIV/0!	#DIV/0!
Druge*							#DIV/0!	#DIV/0!
Stimulacija globokih možganskih jeter - primer (E0443)							#DIV/0!	#DIV/0!
Neuromodulacijski program - izbor pacientov - primer (E0565)							#DIV/0!	#DIV/0!
Neurokirurška implantacija testne elektrode - primer (E0570)							#DIV/0!	#DIV/0!
Neurokirurška implantacija dokončnega podkožnega stimulatorja - primer (E0571)							#DIV/0!	#DIV/0!
Neurokirurška reimplantacija testne elektrode in dokončnega podkožnega stimulatorja - primer (E0572)							#DIV/0!	#DIV/0!
Rehabilitacija po vstavitvi podkožnega stimulatorja - primer (E0719)							#DIV/0!	#DIV/0!

Opombe:



Izpolnil: Alenka Gašperin

Tel. št. 04/ 5335323

Podpis odgovorne osebe:

Mitja Logar, dr. med., spec. psih.



Begunje na Gorenjskem, 4. februar 2022

Program za obvladovanje čakalnih dob

Na podlagi izhodišč za pripravo Program dela in finančni načrti javnih zdravstvenih zavodov 2022 za obvladovanje čakalnih dob in spremljanje izvajanja aktivnosti, smo pripravili program za obvladovanje čakalnih dob za specialistično ambulantno dejavnost v PBB, ki zajema:

- pregled pri psihiatru – prvi (VZS 1040P) in
- pregled pri kliničnem psihologu – prvi (VZS 2015P).

Program temelji na doseženih rezultatih kazalnikov v letu 2021 (povprečno pričakovani čakalni dobi, število čakajočih pacientov, številu čakajočih nad dopustno čakalno dobo, ostalimi internimi kazalniki procesa). Program je razdeljen na štiri področja in sicer:

- opolnomočenje pacientov z informacijami s ciljem izboljšanja informiranosti pacientov (dostopnost do informacij);
- sodelovanje s primarnim nivojem s ciljem izboljšanje komunikacije in informiranosti zdravnikov primarnega nivoja;
- dostopnost do informacij v PBB s ciljem izboljšanje informiranosti zdravnikov v PBB;
- spreminjanje in izboljševanje procesa s ciljem izboljšanje pretočnosti, zmanjševanje števila čakajočih pacientov nad dopustno čakalno dobo, čakalne dobe v mejah dopustne.

Vsa štiri področja imajo opredeljene ukrepe in odgovorno osebo ter rok za izvedbo ukrepa.

Področje 1: Dostopnost pacientov do informacij

Cilj: Izboljšanje informiranosti pacientov

Ukrep	PU/DU	Odgovorna oseba	Rok
1 Predstavitev specialistične ambulantne dejavnosti (SAD) na spletni strani bolnišnice.	PU	Špela Žagar Gabron	30.06.2022
2 Objava letnega koledarja SAD (menjavanje urnikov dopoldan/popoldan).	PU	Monika Štefelin	28.02.2022
3 Obveščanje pacientov o terminu prvega pregleda preko SMS sporočil.	PU	Marjana Pretnar	Celo leto
4 Posodobitev seznama vseh izvajalcev s kontaktnimi podatki, ki izvajajo prvi pregled pri psihiatru in prvi pregled pri kliničnemu psihologu v Republiki Sloveniji, ki imajo sklenjeno pogodbo z ZZS.	PU	Monika Štefelin	30.06.2022
5 Objava mesečnih poročil o pričakovani čakalni dobi na spletni strani bolnišnice	PU	Minka Pogačnik Šimnic	Vsak mesec

Področje 2: Sodelovanje s primarnim nivojem

Cilj: Izboljšanje informiranosti zdravnikov primarnega nivoja in izboljšanje komunikacije

Ukrep	PU/DU	Odgovorna oseba	Rok
1 Organizacija srečanja predstavnikov Psihiatrične bolnišnice Begunje in Osnovnega zdravstva Gorenjske (OZG) z direktorji posameznih zdravstvenih domov.	PU	Mitja Logar	30.09.2022
3 Pisno obveščanje zdravnikov na primarnem nivoju o neustreznih napotitvah ter zavračanje le-teh.	PU	Špela Žagar Gabron Sergeja Lombar Marjana Pretnar	Celo leto
4 Pisno obveščanje zdravnikov na primarnem nivoju o spremembi stopnji nujnosti, ki jo je izvedel zdravnik v procesu triaže.	PU	Špela Žagar Gabron Sergeja Lombar Marjana Pretnar	Celo leto

Področje 3: Dostopnost zdravnikov do informacij

Cilj: Izboljšanje informiranosti zdravnikov v PBB

Ukrep	PU/DU	Odgovorna oseba	Rok
1 Mesečno poročanje zdravnikom in psihologom o skupni povprečni pričakovani čakalni dobi za vse stopnje nujnosti, številu čakajočih pacientov ter številu čakajočih pacientov nad dopustno čakalno dobo za vse stopnje nujnosti.	PU	Minka Pogačnik Šimnic	Mesečno
2 Sporočanje neplaniranih odsotnosti zdravnikov vodji enote, ki organizira izvedbo SA.	PU	Vodje enot	Celo leto
3 Zdravniki in psihologi planirane odsotnosti v letu 2022 sporočijo vodji enote do 15.2.2022	PU	Vodje enot	15.02.2022

Področje 4: Spreminjanje in izboljševanje procesa

Cilj: Izboljšanje pretočnosti, zmanjšanje števila čakajočih pacientov nad dopustno čakalno dobo, čakalne dobe v mejah dopustne

Ukrep	PU/DU	Odgovorna oseba	Rok
1 Priprava analitičnih podatkov, pridobljenih iz bolnišničnega informacijskega sistema, ki so podlaga odločanju za spreminjanje oz. korekcije procesa.	PU	Minka pogačnik Šimnic	31.03.2022
2 Sprememba strukture kapacitet prvih pregledov vseh stopenj nujnosti. Korekcija sledi številu čakajočih pacientov nad dopustno čakalno dobo.	PU	Špela Žagar Gabron	31.12.2022

3	Preverjanje napotitev v BIS pri pacientu, ki pomoč poišče v urgentni ambulanti. Pri vsakem pregledu preverjanje ali ima pacient že planiran termin prvega pregleda. V kolikor ga ima, se termin zavrne in nanj naroči drugega pacienta. Pregladanega pacienta v urg. amb. se naroči na kontrolni pregled.	PU	Monika Štefelin	Celo leto
4	Izvajanje triažiranja napotitev s stopnjo nujnosti Zelo Hitro.	PU	Špela Žagar Gabron	Celo leto
5	Izvajanje procesa ePosvet (VZS 2630)	PU	Špela Žagar Gabron	Celo leto
6	Vzpostavitev notranjih kontrol (pacienti pregledani v UA z že znano napotitvijo PR1, nezasedeni termini, neizvedeni termini, izvedeni PR1 brez napotitve v čakalno knjigo).	PU	Monika Štefelin Minka Pogačnik Šimnic	Celo leto
7	Vzpostavitev naročanja aktivnosti Depo v čakalno knjigo.	PU	Špela Žagar Gabron Jerca Zupan	31.10.2022
8	Vzpostavitev naročanja PSU, SPSI v čakalno knjigo.	PU	Sergeja Lombar	31.10.2022

V PBB imajo za VZS 1040P in 2015P odprte in objavljene termine (izvajalec, datum, ura), na katere se pacienti lahko naročijo (preko eNaročanja, osebno, telefonsko, po e-pošti ali navadni pošti). Okvirnih terminov na portalu eNaročanje ne objavljamo. Vse storitve, ki jih izvajamo imamo in jih prikazujemo na portalu.

Lepo pozdravljeni.


 Mitja Logar, dr. med., spec. psih.
 Direktor

Konto	Zap. št.	Besedilo	Finančni načrt za obdobje 1. 1. do 31. 12. 2021	Ocena realizacije v obdobju 1. 1. do 31. 12. 2021	Finančni načrt za obdobje 1. 1. do 31. 12. 2022	Indeksi	
						FN 2022 / FN 2021	FN 2022 / Ocena real. 2021
760	1	Prihodki od prodaje proizvodov iz storitev (2 + 3 + 4 + 5 + 6 + 7)	9.304.593	9.658.182	9.673.193	103,96	100,16
	2	Prihodki iz obveznega zavarovanja (po pogodbi z ZZS)	6.663.540	6.196.701	7.816.700	117,31	126,14
	3	Prihodki po pogodbi z ZZS za zdravila, ki so lahko v prometu v RS na podlagi 20. člena Zakona o zdravilih (ZZdr-2) kot ločeno zaračunljiv material (LZM) ter draga bolnišnična zdravila v skladu s Splošnim dogovorom	0	0	0	#DIV/0!	#DIV/0!
	4	Prihodki od ZZS iz naslova pripravnikov, sekundarijev in specializacij	247.000	294.522	389.335	157,63	132,19
	5	Prihodki iz dodatnega prostovoljnega zavarovanja	866.504	779.697	955.832	111,46	123,57
	6	Prihodki od doplačil do polne cene zdravstvenih storitev, od nadstandardnih storitev, od samoplačnikov od ostalih plačnikov in od konvencij	59.547	29.000	59.547	100,00	205,33
	7	Drugi prihodki od prodaje proizvodov in storitev	1.468.002	2.358.272	441.779	30,09	18,73
762	8	Finančni prihodki	5.000	3.488	5.000	100,00	143,35
761, 769	9	Prihodki od prodaje blaga in materiala, drugi prihodki in prevrednotovalni prihodki	20.000	93.075	10.000	50,00	10,74
76	10	PRIHODKI (1 + 8 + 9)	9.329.593	9.754.745	9.688.193	103,84	99,32
460	11	Stroški materiala (12 + 36)	930.552	896.671	1.038.041	111,55	115,77
	12	PORABLJENA ZDRAVILA IN ZDRAVSTVENI MATERIAL (13 + 21 + 32)	577.300	556.904	562.563	97,45	101,02
	13	ZDRAVILA (od 14 do 20)	502.000	492.431	496.800	98,96	100,89
	14	Zdravila na podlagi 20. člena ZZdr-2, po lastniških imenih ter po ATC na 5. nivoju (podatki zajeti iz Centralne baze zdravil-CBZ)	69.000	66.826	70.800	102,61	105,95
	15	Zdravila na podlagi 20. člena ZZdr-2, za katera ni potreben zdravniški recept (Rp) ter drugi izdelki za varovanje zdravja – po lastniških imenih (za zdravila so podatki zajeti iz CBZ)	0	0	0	#DIV/0!	#DIV/0!
	16	Zdravila, ki so lahko v prometu v RS na podlagi 20. člena ZZdr-2 kol LZM ter draga bolnišnična zdravila	433.000	425.605	426.000	98,38	100,09
	17	Kn - komponente krvi (brez zdravil iz plazme)	0	0	0	#DIV/0!	#DIV/0!
	18	Lekarniško izdelani pripravki (magistralno in galensko pripravljena zdravila ter drugi izdelki namenjeni za varovanje zdravja, razen listih, ki so zajeti v 20)	0	0	0	#DIV/0!	#DIV/0!
	19	Farmacevtske surovine ter slična ovojnina	0	0	0	#DIV/0!	#DIV/0!
	20	Sterilne raztopine in aletini geli	0	0	0	#DIV/0!	#DIV/0!
	21	MEDICINSKI PRIPOMOČKI (od 22 do 31)	75.000	64.473	65.763	87,68	102,00
	22	Razkužila	18.000	0	0	0,00	#DIV/0!
	23	Obvezilni in saniletni material	5.000	3.358	3.426	68,52	102,03
	24	Dializni material	0	0	0	#DIV/0!	#DIV/0!
	25	Radioizotopi	0	0	0	#DIV/0!	#DIV/0!
	26	Piini	0	0	0	#DIV/0!	#DIV/0!
	27	RTG material	0	0	0	#DIV/0!	#DIV/0!
	28	Sivalni material	0	0	0	#DIV/0!	#DIV/0!
	29	Implantati in osteosintetski materiali	0	0	0	#DIV/0!	#DIV/0!
	30	Medicinski potrošni material	52.000	61.115	62.337	119,88	102,00
	31	Zobozdravstveni material	0	0	0	#DIV/0!	#DIV/0!
	32	OSTALI ZDRAVSTVENI MATERIAL (od 33 do 35)	300	0	0	0,00	#DIV/0!
	33	Laboratorijski testi in reagenti	0	0	0	#DIV/0!	#DIV/0!
	34	Laboratorijski material	0	0	0	#DIV/0!	#DIV/0!
	35	Drugi zdravstveni material	300	0	0	0,00	#DIV/0!
	36	PORABLJENI NEZDRAVSTVENI MATERIAL (od 37 do 41)	353.252	339.767	475.478	134,60	139,94
	37	Stroški porabljene energije (elektrika, kuriva, pogonska goriva)	201.000	198.018	324.249	161,32	163,75
	38	Voda	6.000	5.360	5.896	98,27	110,00
	39	Živila	1.000	587	604	60,40	102,90
	40	Pisarniški material	17.500	13.178	13.442	76,81	102,00
	41	Ostali nezdravstveni material	127.752	122.624	131.287	102,77	107,06
461	42	Stroški storitev (43 + 48)	1.094.266	1.076.138	1.281.358	117,10	119,07
	43	Zdravstvene storitve (od 44 + 45 + 46 + 47)	166.530	151.728	143.322	86,06	94,46
	44	Laboratorijske storitve	140.000	140.131	133.125	95,09	95,00
	45	Stroški podjemnih pogodb za izvajanje zdravstvenih storitev	26.530	11.597	10.197	38,44	87,93
	45a	Stroški podjemnih pogodb z lastnimi zaposlenimi	0	0	0	#DIV/0!	#DIV/0!
	45b	Stroški podjemnih pogodb z ostalimi osebami	26.530	11.597	10.197	38,44	87,93
	46	Stroški zunanjih izvajalcev zdravstvenih storitev preko s.p. d.o.o. idr.	0	0	0	#DIV/0!	#DIV/0!
	46a	Stroški lastnih zaposlenih preko s.p. d.o.o. idr.	0	0	0	#DIV/0!	#DIV/0!
	46b	Stroški ostalih oseb preko s.p. d.o.o. idr.	0	0	0	#DIV/0!	#DIV/0!
	47	Ostale zdravstvene storitve	0	0	0	#DIV/0!	#DIV/0!
	48	Nezdravstvene storitve (od 49 do 51)	927.736	924.410	1.138.036	122,67	123,11
	49	Storitve vzdrževanja	218.761	182.179	218.254	99,77	119,80
	50	Strokovno izobraževanje delavcev, specializacije in strokovno izpopolnjevanje	37.200	37.517	70.782	190,27	188,67
	51	Ostale nezdravstvene storitve	671.775	704.714	849.000	126,38	120,47
462	52	Amortizacija	126.000	126.846	126.000	100,00	99,33
464	53	Stroški dela (od 54 do 56)	7.158.297	7.124.215	7.222.679	100,90	101,38
	54	Plače zaposlenih	5.589.555	5.634.848	5.694.273	101,87	101,05
	55	Dajatve na plače	899.918	897.675	916.778	101,87	102,13
	56	Stroški dodatnega pokojninskega zavarovanja in drugi stroški dela	668.824	591.692	611.628	91,45	103,37
467	57	Finančni odhodki	0	11	0	#DIV/0!	0,00
465, 468	58	Drugi stroški, stroški prodanih zalog, drugi odhodki in prevrednotovalni poslovni odhodki	20.000	67.058	20.000	100,00	29,82
46	59	ODHODKI (11 + 42 + 52 + 53 + 57 + 58)	9.329.115	9.290.939	9.688.078	103,85	104,27
60	60	PRESEŽEK PRIHODKOV (+) ali PRESEŽEK ODHODKOV (-) (10 - 59)	478	463.806	115		
61	61	Davek od dohodka pravnih oseb				#DIV/0!	#DIV/0!
62	62	Presežek prihodkov ali odhodkov obračunskega obdobja z upoštevanjem davka od dohodka (60 - 61)	478	463.806	115		

Opombe:

Izpolnil: Atenka Gašperin

Tel. št.: 04/5335323

Podpis odgovorne osebe: Milja Logar, dr. med., spec. psih.

Begunje
na Goronjskem

Konto	Zap. št.	STORITVE	Finančni načrt za obdobje 1. 1. do 31. 12. 2021	Ocena realizacije v obdobju 1. 1. do 31. 12. 2021	Finančni načrt za obdobje 1. 1. do 31. 12. 2022	Indeksi	
						FN 2022 / FN 2021	FN 2022 / Ocena real. 2021
760	1	Prihodki od prodaje proizvodov in storitev (2+3+9)	67.518	48.691	59.547	88,19	122,30
	2	Prihodki od prodaje proizvodov				#DIV/0!	#DIV/0!
	3	Prihodki od prodaje zdravstvenih storitev (4+5+6+7+8)	34.064	20.570	32.797	96,28	159,44
	4	- samoplačniki	17.473	15.143	15.143	86,67	100,00
	5	- prihodki od opravljenih zdravstvenih storitev za nezavarovane osebe in zdravstvenih storitev, ki niso pravica OZZ (tudi za tujce)	11.853	5.427	17.654	148,94	325,30
	6	- storitve za druge izvajalce zdravstvene dejavnosti	2.351	0	0	0,00	#DIV/0!
	7	- klinične raziskave	0	0	0	#DIV/0!	#DIV/0!
	8	- drugi prihodki od prodaje zdravstvenih storitev	2.387	0	0	0,00	#DIV/0!
	9	Prihodki od prodaje nezdravstvenih storitev (10+11+12+13)	33.454	28.121	26.750	79,96	95,12
	10	- storitve kuhinje	613	552	650	106,04	117,75
	11	- storitve pralnice	1.197	1.033	1.100	91,90	106,49
	12	- storitve izobraževalne dejavnosti	9.064	8.041	8.500	93,78	105,71
	13	- drugi prihodki od prodaje nezdravstvenih storitev	22.580	18.495	16.500	73,07	89,21
	14	Povečanje (+) ali zmanjšanje (-) vrednosti zalog proizvodov in nedokončane proizvodnje	0	0		#DIV/0!	#DIV/0!
761	15	Prihodki od prodaje blaga in materiala	350	209	0	0,00	0,00
762, 763, del 764	16	Finančni, prevrednotovalni poslovni in drugi prihodki	5.000	0	0	0,00	#DIV/0!
	17	Skupaj prihodki od prodaje blaga in storitev na trgu (1+14+15+16)	72.868	48.900	59.547	81,72	121,77
	18	Skupaj odhodki od prodaje blaga in storitev na trgu	72.389	48.900	59.432	82,10	121,54
	19	Poslovni izid od prodaje blaga in storitev na trgu (pred davkom) (17-18)	479	0	115		
del 80	20	Davek od dohodka pravnih oseb iz naslova prodaje blaga in storitev na trgu	0	0		#DIV/0!	#DIV/0!
	21	Poslovni izid od prodaje blaga in storitev na trgu (19-20)	479	0	115		
	22	Skupaj prihodki za izvajanje javne službe	9.256.725	9.705.845	9.628.646	104,02	99,20
	23	Skupaj odhodki za izvajanje javne službe	9.256.725	9.242.039	9.628.646	104,02	104,18
	24	Poslovni izid iz izvajanja javne službe (pred davkom) (22-23)	0	463.806	0		
del 80	25	Davek od dohodka pravnih oseb iz izvajanja javne službe		0		#DIV/0!	#DIV/0!
	26	Poslovni izid iz izvajanja javne službe (24-25)	0	463.806	0		
	27	POSLOVNI IZID iz vseh dejavnosti (21+26)	479	463.806	115		
	28	Delež tržnih prihodkov v celotnih prihodkih (%)	0,78%	0,50%	0,61%		

Opombe:

Izpolnil: Alenka Gašperin

Podpis odgovorne osele Mitja Logar, dr. med., spec. psih.

Tel. št.: 04/5335323



IZKAZ PRIHODKOV IN ODHODKOV - DOLOČENIH UPORABNIKOV

(v eurih, brez centov)

ČLENITEV PODSKUPIN KONTOV	NAZIV PODSKUPINE KONTOV	Oznaka za AOP	ZNESEK			Indeks		Razlika
			Plan 2021	Ocena realizacije 2021	Plan 2022	Plan 2022 / Plan 2021	Plan 2022 / Ocena realizacije 2021	
	A) PRIHODKI OD POSLOVANJA (861+862+863+864)	860	9.304.593	9.658.183	9.673.193	103,96	100,16	15.010
760	PRIHODKI OD PRODAJE PROIZVODOV IN STORITEV	861	9.304.243	9.658.183	9.673.193	103,97	100,16	15.010
	POVEČANJE VREDNOSTI ZALOG PROIZVODOV IN NEDOKONČANE PROIZVODNJE	862	0	0	0	#DIV/0!	#DIV/0!	0
	ZMANJŠANJE VREDNOSTI ZALOG PROIZVODOV IN NEDOKONČANE PROIZVODNJE	863	0	0	0	#DIV/0!	#DIV/0!	0
761	PRIHODKI OD PRODAJE BLAGA IN MATERIALA	864	350	0	0	0,00	#DIV/0!	0
762	B) FINANČNI PRIHODKI	865	5.000	3.488	5.000	100,00	143,35	1.512
763	C) DRUGI PRIHODKI	866	15.000	92.865	5.000	33,33	5,38	-87.865
	C) PREVREDNOTVALNI POSLOVNI PRIHODKI (868+869)	867	5.000	209	5.000	100,00	2.392,34	4.791
del 764	PRIHODKI OD PRODAJE OSNOVNIH SREDSTEV	868	5.000	209	5.000	100,00	2.392,34	4.791
del 764	DRUGI PREVREDNOTVALNI POSLOVNI PRIHODKI	869	0	0	0	#DIV/0!	#DIV/0!	0
	D) CELOTNI PRIHODKI (860+865+866+867)	870	9.329.593	9.754.745	9.688.193	103,84	99,32	-66.552
	E) STROŠKI BLAGA, MATERIALA IN STORITEV (872+873+874)	871	2.024.818	1.972.809	2.319.399	114,55	117,57	346.590
del 466	NABAVNA VREDNOST PRODANEGA MATERIALA IN BLAGA	872	0	0	0	#DIV/0!	#DIV/0!	0
460	STROŠKI MATERIALA	873	930.552	896.671	1.038.041	111,55	115,77	141.970
461	STROŠKI STORITEV	874	1.094.266	1.076.138	1.281.358	117,10	119,07	205.220
	F) STROŠKI DELA (876+877+878)	875	7.158.297	7.124.216	7.222.679	100,90	101,38	98.463
del 464	PLAČE IN NADOMESTILA PLAČ	876	5.589.556	5.634.849	5.694.273	101,87	101,05	59.424
del 464	PRISPEVKI ZA SOCIALNO VARNOST DELODAJALCOV	877	899.918	897.675	916.778	101,87	102,13	19.103
del 464	DRUGI STROŠKI DELA	878	668.823	591.692	611.628	91,45	103,37	19.936
462	G) AMORTIZACIJA	879	126.000	126.846	126.000	100,00	99,33	-846
463	H) REZERVACIJE	880	0	0	0	#DIV/0!	#DIV/0!	0
465,00	J) DRUGI STROŠKI	881	19.000	45.531	19.000	100,00	41,84	-26.631
467	K) FINANČNI ODHODKI	882	0	11	0	#DIV/0!	0,00	-11
468	L) DRUGI ODHODKI	883	1.000	1.007	1.000	100,00	99,30	-7
del 469	M) PREVREDNOTVALNI POSLOVNI ODHODKI(885+886)	884	0	20.419	0	#DIV/0!	0,00	-20.419
del 469	OSTALI PREVREDNOTVALNI POSLOVNI ODHODKI	885	0	0	0	#DIV/0!	#DIV/0!	0
	N) CELOTNI ODHODKI (871+875+879+880+881+882+883+884)	887	9.329.115	9.290.939	9.688.078	103,85	104,27	397.139
	O) PRESEŽEK PRIHODKOV (870-887)	888	479	463.806	115	24,01	0,02	-463.691
del 80	P) PRESEŽEK ODHODKOV (887-870)	889	0	0	0	#DIV/0!	#DIV/0!	0
del 80	Davek od dohodka pravnih oseb	890	0	0	0	#DIV/0!	#DIV/0!	0
del 80	Presežek prihodkov obračunskega obdobja z upoštevanjem davka od dohodka (888-890)	891	0	0	0	#DIV/0!	#DIV/0!	0
del 80	Presežek odhodkov obračunskega obdobja z upoštevanjem davka od dohodka (889+890) oz. (890-888)	892	0	0	0	#DIV/0!	#DIV/0!	0
	Presežek prihodkov iz prejšnjih let, namenjen pokrivanju odhodkov obračunskega obdobja	893	0	0	0	#DIV/0!	#DIV/0!	0
	Povprečno število zaposlenih na podlagi delovnih ur v obračunskem obdobju (celo število)	894	170	0	0	0,00	#DIV/0!	0
	Število mesecev poslovanja	895	12	12	12	100,00	100,00	0

Zap. št.	Stroški za IT	Ocena realizacije v obdobju 1. 1. do 31. 12. 2021	Finančni načrt za obdobje 1. 1. do 31. 12. 2022	Indeks FN 2022 / FN 2021
1	Računalniške storitve	3.551	3.560	100,25
2	Storitve informacijske podpore uporabnikom	37.488	52.748	140,71
3	Tekoče vzdrževanje komunikacijske opreme	0	0	#DIV/0!
4	Tekoče vzdrževanje druge (nelicenčne) programske opreme	73.906	75.000	101,48
5	Tekoče vzdrževanje licenčne programske opreme	0	0	#DIV/0!
6	Tekoče vzdrževanje strojne računalniške opreme	1.184	1.200	101,35
7	Tekoče vzdrževanje operativnega informacijskega okolja	16.412	16.450	100,23
8	Najem strojne računalniške opreme	0	0	#DIV/0!
9	Najem programske računalniške opreme	0	0	#DIV/0!
10	Najem komunikacijske opreme in podatkovnih vodov, prenos podatkov z uporabo omrežja mobilnega operaterja	4.148	4.148	100,00
11	Najem avdiovizualne opreme	0	0	#DIV/0!
12	Najem opreme za tiskanje in razmnoževanje	7.155	7.155	100,00
13	Najem stacionarne telefonije	6.004	6.005	100,02
14	Najem mobilne telefonije	0	0	#DIV/0!
15	Nakup strojne računalniške opreme	12.481	0,00	0,00
16	Nakup strežnikov in diskovnih sistemov	0	0	#DIV/0!
17	Nakup aktivne mrežne in komunikacijske opreme	0	0	#DIV/0!
18	Nakup pasivne mrežne in komunikacijske opreme	0	0	#DIV/0!
19	Nakup licenčne programske opreme	3.427	58.500	1.707,03
20	Nakup druge (nelicenčne) programske opreme	0	0	#DIV/0!
21	Nakup avdiovizualne opreme	0	0	#DIV/0!
22	Nakup opreme za tiskanje in razmnoževanje	722	0	0,00
23	Nakup stacionarne telefonije	0	0	#DIV/0!
24	Nakup mobilne telefonije	759	2.000	263,50
25	Analize, študije in načrti z informacijskega področja	4.735	5.734	121,10
26	Stroški za izobraževanje z informacijskega področja	101	250	247,52
	SKUPAJ STROŠKI ZA IT	172.073	232.750	135,26

Opombe:

Izpolnil: Alenka Gašperin

Podpis odgovorne osebe: Mitja Logar, dr. med., spec. psih.,

Tel. št.: 04/5335232



Namen	Celotna načrtovana vrednost vzdrževalnih del v letu 2022 ¹	Načrtovani stroški tekočega vzdrževanja (konti 461)	Načrtovani stroški investicijskega vzdrževanja (konti 461)
Načrtovana so naslednja vlaganja:	1 = 2 + 3	2	3
SKUPAJ:	297.904	297.904	0
1 vzdrževanje objektov	76.100	76.100	
2 vzdrževanje opreme	53.629	53.629	
3 vzdrževanje računalniške in programske opreme	153.425	153.425	
4 vzdrževaje vozil	750	750	
5 vzdrževanje stanovanj	3.750	3.750	
6 vzdrževanje komunikacijah oprem	10.250	10.250	
7	0		
8	0		
9	0		
10	0		
11	0		
12	0		
13	0		
14	0		
15	0		
16	0		
17	0		
18	0		
19	0		
20	0		
21	0		
22	0		
23	0		
24	0		
25	0		
26	0		
27	0		
28	0		
29	0		
30	0		
31	0		
32	0		
33	0		
34	0		
35	0		
36	0		
37	0		
38	0		
39	0		
40	0		
41	0		
42	0		
43	0		
44	0		
45	0		
46	0		
47	0		
48	0		
49	0		
50	0		
Ocena realizacije vrednosti vzdrževalnih del v letu 2021	261.332	261.332	
Indeks FN 2022 / Ocena real. 2021	113,99	113,99	#DIV/0!

Opombe:

Izpolnil: Alenka Gašperin

Podpis odgovorne osebe: Mitja Logar, dr. med., spec. psih.,

Tel. št.: 04/5335323



IME UPORABNIKA: PSIHIATRIČNA BOLNIŠNICA BEGUNJE
SEDEŽ UPORABNIKA: BEGUNJE NA GORENJSKEM 55

**IZKAZ PRIHODKOV IN ODHODKOV DOLOČENIH UPORABNIKOV
PO VRSTAH DEJAVNOSTI**

ČLENITEV PODSKUPIN KONTOV	NAZIV PODSKUPINE KONTOV	Oznaka za AOP	ZNESEK					
			Plan 2021		Ocena realizacije 2021		Plan 2022	
			JAVNA SLUŽBA	TRG	JAVNA SLUŽBA	TRG	JAVNA SLUŽBA	TRG
	A) PRIHODKI OD POSLOVANJA (661+662+663+664)	660	9.236.725	67.888	9.609.767	48.415	9.613.738	59.454
760	PRIHODKI OD PRODAJE PROIZVODOV IN STORITEV	661	9.236.725	67.518	9.609.767	48.415	9.613.738	59.454
	POVEČANJE VREDNOSTI ZALOG PROIZVODOV IN NEDOKONČANE PROIZVODNJE	662	0	0	0	0	0	0
	ZMANJŠANJE VREDNOSTI ZALOG PROIZVODOV IN NEDOKONČANE PROIZVODNJE	663	0	0	0	0	0	0
761	PRIHODKI OD PRODAJE BLAGA IN MATERIALA	664	0	356	0	0	0	0
762	B) FINANČNI PRIHODKI	665	5.000	0	3.471	18	4.869	31
763	C) DRUGI PRIHODKI	666	15.000	0	92.399	466	4.969	31
	C) PREVREDNOTOVALNI POSLOVNI PRIHODKI (668+669)	667	0	5.000	208	1	4.969	31
del 764	PRIHODKI OD PRODAJE OSNOVNIH SREDSTEV	668	0	5.000	208	1	4.969	31
del 764	DRUGI PREVREDNOTOVALNI POSLOVNI PRIHODKI	669	0	0	0	0	0	0
	D) CELOTNI PRIHODKI (680+665+666+667)	670	9.256.725	72.868	9.705.845	48.900	9.628.645	59.547
	E) STROŠKI BLAGA, MATERIALA IN STORITEV (672+673+674)	671	2.009.214	15.604	1.962.920	9.890	2.305.142	14.255
del 466	NABAVNA VREDNOST PRODANEGA MATERIALA IN BLAGA	672	0	0	0	0	0	0
460	STROŠKI MATERIALA	673	923.340	7.212	892.176	4.495	1.031.660	6.380
461	STROŠKI STORITEV	674	1.085.874	8.392	1.070.744	5.395	1.273.482	7.875
	F) STROŠKI DELA (676+677+678)	675	7.102.820	52.476	7.086.179	36.039	7.178.357	44.303
del 464	PLAČE IN NADOMESTILA PLAČ	676	5.546.237	43.319	5.604.302	30.547	5.659.346	34.910
del 464	PRISEPKI ZA SOCIALNO VARNOST DELOJALCEV	677	892.943	6.974	893.151	4.526	911.143	5.634
del 464	DRUGI STROŠKI DELA	678	663.640	2.183	588.726	2.966	607.868	3.759
462	G) AMORTIZACIJA	679	124.846	1.154	125.210	635	125.225	774
463	H) REZERVACIJE	680	0	0	0	0	0	0
465,00	J) DRUGI STROŠKI	681	18.853	147	45.402	228	18.899	100
467	K) FINANČNI ODHODKI	682	0	0	11	0	0	0
468	L) DRUGI ODHODKI	683	992	8	1.001	5	1.000	0
	M) PREVREDNOTOVALNI POSLOVNI ODHODKI (685+686)	684	0	0	20.316	102	0	0
del 469	ODHODKI OD PRODAJE OSNOVNIH SREDSTEV	685	0	0	0	0	0	0
del 469	OSTALI PREVREDNOTOVALNI POSLOVNI ODHODKI	686	0	0	20.316	102	0	0
	N) CELOTNI ODHODKI (671+675+679+680+681+682+683+684)	687	9.256.725	69.389	9.242.039	46.900	9.626.623	59.432
	O) PRESEŽEK PRIHODKOV (670+687)	688	0	479	463.806	0	0	115
	P) PRESEŽEK ODHODKOV (687+670)	689	0	0	0	0	0	0
del 80	Davek od dohodka pravnih oseb	690	0	0	0	0	0	0
del 80	Presežek prihodkov obratunskega obdobja z upoštevanjem davka od dohodka (688+690)	691	0	479	0	0	0	0
del 80	Presežek odhodkov obratunskega obdobja z upoštevanjem davka od dohodka (689+690) oz. (690-689)	692	0	0	0	0	0	0
	Presežek prihodkov iz prejšnjih let, namenjen pokritju odhodkov obratunskega obdobja	693	0	0	0	0	0	0

(v evrih, brez centov)

IZKAZ PRIHODKOV IN ODHODKOV DOLOČENIH UPORABNIKOV PO DENARNEM TOKU
 RAČUN FINANČNIH TERJATEV IN NALOŽB
 RAČUN FINANCIRANJA

A. IZKAZ PRIHODKOV IN ODHODKOV PO NAČELU DENARNEGA TOKA

	- v evrih -	Oznaka AOP	Realizacija 2021	Finančni načrt 2022	Indeks FN 2022 / Real. 2021
			(1)	(2)	(3)
	I. SKUPAJ PRIHODKI (402+431)	401	8.996.976	9.761.237	108,49
	1. PRIHODKI ZA IZVAJANJE JAVNE SLUŽBE (403+420)	402	8.935.094	9.709.977	108,67
	A. Prihodki iz sredstev javnih financ (404+407+410+413+418+419)	403	7.834.021	8.496.772	108,46
7400	a. Prejeta sredstva iz državnega proračuna (405+406)	404	2.797.442	524.965	18,77
del 7400	Prejeta sredstva iz državnega proračuna za tekočo porabo	405	2.797.442	524.965	18,77
del 7400	Prejeta sredstva iz državnega proračuna za investicije	406			#DIV/0!
7401	b. Prejeta sredstva iz občinskih proračunov (408+409)	407	0	0	#DIV/0!
del 7401	Prejeta sredstva iz občinskih proračunov za tekočo porabo	408			#DIV/0!
del 7401	Prejeta sredstva iz občinskih proračunov za investicije	409			#DIV/0!
7402	c. Prejeta sredstva iz skladov socialnega zavarovanja (411+412)	410	5.036.579	7.971.807	158,28
del 7402	Prejeta sredstva iz skladov socialnega zavarovanja za tekočo porabo	411	5.036.579	7.971.807	158,28
del 7402	Prejeta sredstva iz skladov socialnega zavarovanja za investicije	412			#DIV/0!
7403, 7404	d. Prejeta sredstva iz javnih skladov in agencij (414+415+416+417)	413	0	0	#DIV/0!
del 7403	Prejeta sredstva iz javnih skladov za tekočo porabo	414			#DIV/0!
del 7403	Prejeta sredstva iz javnih skladov za investicije	415			#DIV/0!
del 7404	Prejeta sredstva iz javnih agencij za tekočo porabo	416			#DIV/0!
del 7404	Prejeta sredstva iz javnih agencij za investicije	417			#DIV/0!
del 740	e. Prejeta sredstva iz proračunov iz naslova tujih donacij	418			#DIV/0!
741	f. Prejeta sredstva iz državnega proračuna iz sredstev proračuna Evropske unije	419			#DIV/0!
	B) Drugi prihodki za izvajanje dejavnosti javne službe (422+423+487+424+425+426+427+428+488+489+490+429+ 430)	420	1.101.073	1.213.205	110,18
del 7102	Prejete obresti	422	0	0	#DIV/0!
del 7100	Prihodki od udeležbe na dobičku in dividend ter presežkov prihodkov nad odhodki	423	0	0	#DIV/0!
7103	Prihodki od najemnin, zakupnin in drugi prihodki od pramožanja	487	16.978	15.500	91,29
del 7141	Drugi tekoči prihodki iz naslova izvajanja javne službe	424	1.084.095	1.197.705	110,48
72	Kapitalski prihodki	425	0	0	#DIV/0!
730	Prejete donacije iz domačih virov	426	0	0	#DIV/0!
731	Prejete donacije iz tujine	427	0	0	#DIV/0!
732	Donacije za odpravo posledic naravnih nesreč	428	0	0	#DIV/0!
782	Prejeta sredstva iz proračuna EU iz strukturnih skladov	488	0	0	#DIV/0!
783	Prejeta sredstva iz proračuna EU iz Kohezijskega sklada	489	0	0	#DIV/0!
784	Prejeta sredstva iz proračuna EU za izvajanje centraliziranih in drugih programov EU	490	0	0	#DIV/0!
786	Ostala prejeta sredstva iz proračuna Evropske unije	429	0	0	#DIV/0!
787	Prejeta sredstva od drugih evropskih institucij in iz drugih držav	430	0	0	#DIV/0!
	2. PRIHODKI OD PRODAJE BLAGA IN STORITEV NA TRGU (432+433)	431	61.882	51.260	82,84
del 7130	Prihodki od prodaje blaga in storitev na trgu	432	61.882	51.260	82,84
del 7102	Prejete obresti	433	0	0	#DIV/0!
	II. SKUPAJ ODHODKI (438+481)	437	9.502.361	9.683.527	101,91
	1. ODHODKI ZA IZVAJANJE JAVNE SLUŽBE (439+447+453+464+465+466+467+468+469+470)	438	9.440.479	9.632.267	102,03
	A. Plače in drugi izdatki zaposlenim (440+441+442+443+444+445+446)	439	6.287.505	6.314.377	100,43
del 4000	Plače in dodatki	440	5.270.375	5.283.417	100,25
del 4001	Regres za letni dopust	441	179.652	188.025	104,66
del 4002	Povračila in nadomestila	442	293.823	296.663	100,97
del 4003	Sredstva za delovno uspešnost	443	64.249	66.582	103,63
del 4004	Sredstva za nadurno delo	444	441.999	440.820	99,73
del 4005	Plače za delo nerezidentov po pogodbi	445	0	0	#DIV/0!
del 4009	Drugi izdatki zaposlenim	446	37.407	38.870	103,91
	B. Prispevki delodajalcev za socialno varnost (448+449+450+451+452)	447	999.477	1.021.291	102,18
del 4010	Prispevek za pokojninsko in invalidsko zavarovanje	448	501.939	520.946	103,79

del 4020	Pisarniški in splošni material in storitve	454	602 786	428 368	71,06
del 4021	Posebni material in storitve	455	598 470	602 251	100,63
del 4022	Energija, voda, komunalne storitve in komunikacije	456	212 756	316 200	148,62
del 4023	Prevozni stroški in storitve	457	44 426	44 581	100,35
del 4024	Izdatki za službena polovanja	458	2 058	4 500	218,66
del 4025	Tekoče vzdrževanje	459	253 815	311 287	122,64
del 4026	Poslovne najemnine in zakupnine	460	7 396	7 685	103,91
del 4027	Kazni in odškodnine	461	0	0	#DIV/0!
del 4028	Davek na izplačane plače	462	0	0	#DIV/0!
del 4029	Drugi operativni odhodki	463	266 216	275 100	103,34
403	D. Plačila domačih obresti	464	0	0	#DIV/0!
404	E. Plačila tujih obresti	465	0	0	#DIV/0!
410	F. Subvencije	466	0	0	#DIV/0!
411	G. Transferi posameznikom in gospodinjstvom	467	0	0	#DIV/0!
412	H. Transferi neprofitnim organizacijam in ustanovam	468	0	0	#DIV/0!
413	I. Drugi tekoči domači transferji	469	0	0	#DIV/0!
	J. Investicijski odhodki	470	165.574	306.627	185,19
	(471+472+473+474+475+476+477+478+479+480)				
4200	Nakup zgradb in prostorov	471	0	0	#DIV/0!
4201	Nakup prevoznih sredstev	472	0	0	#DIV/0!
4202	Nakup opreme	473	27 361	135 860	496,55
4203	Nakup drugih osnovnih sredstev	474	1 609	0	0,00
4204	Novogradnja, rekonstrukcija in adaptacije	475	134 572	0	0,00
4205	Investicijsko vzdrževanje in obnove	476	2 032	98 567	4 850,74
4206	Nakup zemljišč in naravnih bogastev	477	0	0	#DIV/0!
4207	Nakup nematerialnega premoženja	478	0	0	#DIV/0!
4208	Študije o izvedljivosti projektov, projektna dokumentacija, nadzor, investicijski inženiring	479	0	72 200	#DIV/0!
4209	Nakup blagovnih rezerv in intervencijskih zalog	480	0	0	#DIV/0!
	2. ODHODKI IZ NASLOVA PRODAJE BLAGA IN STORITEV NA TRGU (482+483+484)	481	61.882	51.260	82,84
del 400	A. Plače in drugi izdatki zaposlenim iz nastova prodaje blaga in storitev na trgu	482	43 004	35 623	82,84
del 401	B. Prispevki delodajalcev za socialno varnost iz naslova prodaje blaga in storitev na trgu	483	6 893	5 709	82,82
del 402	C. Izdatki za blago in storitve iz naslova prodaje blaga in storitev na trgu	484	11 985	9 928	82,84
	III. PRESEŽEK (PRIMANJKLJAJ) PRIHODKOV NAD ODHODKI (I.-II.) (401+437 ali 437-401)	485 oz. 486	-505.385	77.710	

B. RAČUN FINANČNIH TERJATEV IN NALOŽB

	- v evrih -	Oznaka AOP	Realizacija 2021	Finančni načrt 2022	Indeks FN 2022 / Real. 2021
			(1)	(2)	(3)
75	IV. PREJETA VRAČILA DANIH POSOJIL IN PRODAJA KAPITALSKIH DELEŽEV (750+751+752)		0	0	#DIV/0!
750	Prejeta vračila danih posojil	500	0	0	#DIV/0!
751	Prodaja kapitalskih deležev	511	0	0	#DIV/0!
752	Kupnine iz naslova privatizacije		0	0	#DIV/0!
44	V. DANA POSOJILA IN POVEČANJE KAPITALSKIH DELEŽEV (440+441+442+443)		0	0	#DIV/0!
440	Dana posojila	512	0	0	#DIV/0!
441	Povečanje kapitalskih deležev in finančnih naložb	523	0	0	#DIV/0!
442	Poraba sredstev kupnin iz naslova privatizacije		0	0	#DIV/0!
443	Povečanje namenskega premoženja v javnih skladih in drugih pravnih osebah javnega prava, ki imajo premoženje v svoji lasti		0	0	#DIV/0!
	VI. PREJETA MINUS DANA POSOJILA IN SPREMEMBE KAPITALSKIH DELEŽEV (IV. - V.)		0	0	

C. RAČUN FINANCIRANJA

	- v evrih -	Oznaka AOP	Realizacija 2021	Finančni načrt 2022	Indeks FN 2022 / Real. 2021
			(1)	(2)	(3)
50	VII. ZADOLŽEVANJE (500+501)	550	0	0	#DIV/0!
500	Domače zadolževanje	551	0	0	#DIV/0!
501	Zadolževanje v tujini	559	0	0	#DIV/0!
55	VIII. ODPLAČILA DOLGA (550+551)	560	0	0	#DIV/0!
550	Odplačila domačega dolga	561	0	0	#DIV/0!
551	Odplačila dolga v tujino	569	0	0	#DIV/0!
	IX. NETO ZADOLŽEVANJE (VII.-VIII.)	570	0	0	
	X. POVEČANJE (ZMANJŠANJE) SREDSTEV NA RAČUNIH (I.+IV.+VII.-II.-V.-VIII.)	572 oz. 573	-505.385	77.710	
	XI. NETO FINANCIRANJE (VI.+VII.-VIII.-X.-III.)		505.385	-77.710	

Struktura zaposlenih	Število zaposlenih na dan 31. 12. 2021	Načrtovano število zaposlenih na dan 31. 12. 2022					Indeks 2022 / 2021		
		SKUPAJ	Polni d/č	Skraj. d/č	Dopoln. delo ¹	SKUPAJ		Od skupaj (stolpec 4) kader, ki je financiran iz drugih virov ²	Od skupaj (stolpec 4) nadomeščanja ³
I.	ZDRAVNIKI IN ZDRAVSTVENA NEGA (A+B)	92	88	3	0	91	9	0	99,13
A	E1 - Zdravniki in zobozdravniki (1+2+3)	25	25	2	0	27	9	0	108,80
1	Zdravniki (skupaj)	25	25	2	0	27	9	0	108,80
1.1	Višji zdravnik specialist	16	14	2		18			101,25
1.2	Specialist	2	2			2			100,00
1.3	Višji zdravnik brez specializacije z licenco					0			#DIV/0!
1.4	Zdravnik brez specializacije z licenco					0			#DIV/0!
1.5	Zdravnik brez specializacije / zdravnik po opravljenem sekundarnatu					0			#DIV/0!
1.6	Specializant	6	9			9	9		150,00
1.7	Pripravnik / sekundarji	1				0			0,00
2	Zobozdravniki skupaj	0	0	0	0	0	0	0	#DIV/0!
2.1	Višji zobozdravnik specialist					0			#DIV/0!
2.2	Specialist					0			#DIV/0!
2.3	Zobozdravnik					0			#DIV/0!
2.4	Višji zobozdravnik brez specializacije z licenco					0			#DIV/0!
2.5	Zobozdravnik brez specializacije z licenco					0			#DIV/0!
2.6	Specializant					0			#DIV/0!
2.7	Pripravnik					0			#DIV/0!
3	Zdravniki svetovalci skupaj (višji svetnik, svetnik, zdravstveni)	0	0	0	0	0	0	0	#DIV/0!
B	E3 - Zdravstvena nega (ZN) skupaj	67	63	1	0	64	0	0	95,52
1	Medicinska sestra - VII/2 TR	1	2			2			200,00
2	Profesor zdravstvene vzgoje					0			#DIV/0!
3	Diplomirana medicinska sestra	19	18			18			94,74
4	Diplomirana medicinska sestra / babica v poročnem stanju					0			#DIV/0!
5	Medicinska sestra - nacionalna poklicna kvalifikacija					0			#DIV/0!
6	Srednja medicinska sestra / babica	46	43	1		44			95,65
7	Bolničar					0			#DIV/0!
8	Pripravnik zdravstvene nege	1				0			0,00
II.	E2 - Farmaceutski delavci skupaj	1	1	0	0	1	0	0	100,00
1	Farmaceutski specialist / Farmaceutski specialist s specializacijo	1	1			1			100,00
2	Farmaceut / Farmaceut s specialnimi znanji					0			#DIV/0!
3	Inženir farmacije					0			#DIV/0!
4	Farmaceutski tehnik / Farmaceutski tehnik s specializacijo			0		0			#DIV/0!
5	Pripravniki					0			#DIV/0!
6	Ostali / Farmaceut začetnik					0			#DIV/0!
III.	E4 - Zdravstveni delavci in sodelavci skupaj	27	23	4	0	27	0	0	100,00
1	Konzultant (različna področja)					0			#DIV/0!
2	Analitik (različna področja)					0			#DIV/0!
3	Medicinski biokemik specialist					0			#DIV/0!
4	Klinični psiholog specialist	7	5	3		8			114,29
5	Specializant (klinični psiholog, laboratorijarka)	3	2			2			66,67
6	Socialni delavec	3	3			3			100,00
7	Sanitarni inženir					0			#DIV/0!
8	Radiološki inženir					0			#DIV/0!
9	Psiholog	2	2	1		3			150,00
10	Pedagog / Specialni pedagog	1	1			1			100,00
11	Logoped					0			#DIV/0!
12	Fizioterapevt	1				0			0,00
13	Delovni terapevt	9	10			10			111,11
14	Analitik v laboratorijski medicini					0			#DIV/0!
15	Inženir laboratorijske biomedicine					0			#DIV/0!
16	Sanitarni tehnik					0			#DIV/0!
17	Zobotehnik					0			#DIV/0!
18	Laboratorijski tehnik					0			#DIV/0!
19	Voznik reševalec					0			#DIV/0!
20	Pripravnik	1				0			0,00
21	Ostali					0			#DIV/0!
IV.	Ostali delavci iz drugih plačnih skupin ⁴	20	19			19			94,00
V.	Zdravstveni delavci po področjih dela ⁵	36	34	2	0	36	0	0	100,00
1	Administracija (J2)	10	7	2		9			90,00
2	Področje informatike					0			#DIV/0!
3	Ekonomsko področje	4	4			4			100,00
4	Kadrovsko-pravno in splošno področje	5	5			5			100,00
5	Področje nabave	1	1			1			100,00
6	Področje tehničnega vzdrževanja	4	4			4			100,00
7	Področje prehrane					0			#DIV/0!
8	Oskrbovalne službe	8	8			8			100,00
9	Ostalo	4	5			5			125,00
VI.	Skupaj (I. + II. + III. + IV. + V.)	176	165	9	0	174	9	0	98,86
VII.	Preostali zaposleni s sklenjeno pogodbo o zaposlitvi (tisti, ki so na porodniški in na bolniški odsotnosti daljši od 30 dni)	4	4	1		5			125,00
VIII.	Zaposleni preko javnih del					0			#DIV/0!
IX.	SKUPAJ VSI ZAPOSLENI S SKLENJENO POGODBO O ZAPOSLOTVI (VI. + VII. + VIII.)	180	169	10	0	179	9	0	99,44

Opombe:

Izpolnil: Alenka Gašperin, Maša Friedl

Tel. št.: 04/5335323

Podpis odgovorne osebe: Miha Logar, dr. med. spec. psih. direktor

na Gorenjskem 55



Vir financiranja	Dovoljeno število zaposlenih na dan 1. 1. 2022 (glede na sprejet FN oz. RFN 2021)	Realizacija števila zaposlenih na dan 1. 1. 2022	Plan števila zaposlenih na dan 1. 1. 2023	Rast plan 1. 1. 2023 / Dovoljeno 1. 1. 2022	Rast plan 1. 1. 2023 / Realizacija 1. 1. 2022
1. Državni proračun	25,32	41,68	7,68	-69,67	-81,57
2. Proračun občin	0,00	0,00	0,00	#DIV/0!	#DIV/0!
3. ZZS in ZPIZ	122,70	97,35	136,81	11,50	40,53
4. Druga javna sredstva za opravljanje javne službe (npr. takse, pristojbine, koncesnine, RTV- prispevek)	0,00	0,00	0,00	#DIV/0!	#DIV/0!
5. Sredstva od prodaje blaga in storitev na trgu	3,27	1,97	1,18	-63,91	-40,10
6. Nejavna sredstva za opravljanje javne službe	15,96	12,25	16,78	5,14	36,98
7. Sredstva prejetih donacij				#DIV/0!	#DIV/0!
8. Sredstva EU ali drugih mednarodnih virov, skupaj s sredstvi sofinanciranja iz državnega proračuna				#DIV/0!	#DIV/0!
9. sredstva proračuna za zaposlene iz prvega, drugega in tretjega odstavka 25. člena Zakona o zdravniški službi (Uradni list RS, št. 72/06 – uradno prečiščeno besedilo, 15/08 – ZPacP, 58/08, 107/10 – ZPPKZ, 40/12 – ZUJF, 88/16 – ZdZPZD, 40/17, 64/17 – ZZDej-K, 49/18 in 66/19) in iz tretjega odstavka 34. člena ZZDej;	7,00	7,00	9,00	28,57	28,57
10. Sredstva iz sistema javnih del				#DIV/0!	#DIV/0!
11. sredstva raziskovalnih projektov in programov ter sredstev za projekte in programe, namenjenih za internacionalizacijo in kakovost v izobraževanju in znanosti				#DIV/0!	#DIV/0!
12. Skupno število vseh zaposlenih (od 1. do 11. točke)	174,25	160,25	171,45	-1,61	6,99
13. Skupno število zaposlenih pod točkami 1, 2, 3 in 4	148,02	139,03	144,49	-2,38	3,93
14. Skupno število zaposlenih pod točkami 5, 6, 7, 8, 9, 10 in 11	26,23	21,22	26,96	2,78	27,05

Opombe:

Izpolnil: Alenka Gasperin, Maša Friedl

Tel. št.: 04/5333253

Podpis odgovorne osebe: Mitja Logar, direktor



PREDLOG PROGRAMA IZOBRAŽEVANJA PO ENOTAH (PREDLOG VODJI ORGANIZACIJSKIH ENOT)	tarifa	št zaposl enih na dan 1.4.20 21	Št. zap.po tarifni skupini	PLANIRANA SREDSTVA po organizacijskih enotah	Sredstva na zaposlene v tarifni skupini znotraj organizacijske enote	PLANIRANA SREDSTVA
SLUŽBA ZA KLINIČNO PSIHOLOGUO		13		7.287		
	(VIII)				5.299,88 €	
	(VII)				1.987,45 €	
MEDICINSKO PODROČJE		27,2		15.635		
zdravniki specialisti	(VIII)				12.057,22 €	
zdravniki specializanti in sekundariji	VII				3.577,42 €	
SLUŽBE DIREKTORJA		3,8		2.702,45 €		
<i>pogodba o izobraževanju (PRAVNA SLUŽBA)</i>						
tajništvo	VI				212,00 €	
pravna služba	VII				397,49 €	
direktor	VIII				529,99 €	
izobraževanje s področja poslovanja					662,48 €	
pomočnica direktorja	VII				397,49 €	
izobraževanje s področja poslovanja					300,00 €	
izobraževanja s področja zdravstvene nege					203,00 €	
SLUŽBA ZA ZDRAVSTVENO NEGO IN OSKRBO		68		13.780		
	(VII/2)				397,49 €	
	(VII/1)				6.757,34 €	
	(V)				6.624,84 €	
SLUŽBA ZA VZDRŽEVANJE		4		511,44 €		
	(IV)				34,45 €	
	(V)				264,99 €	
	(VI)				212,00 €	
PRALNICA		8		227,89 €		
	(III)				159,00 €	
	(IV)				68,90 €	
ČISTILNI SERVIS		15		768,48 €		
	(II)				370,99 €	
	(VII/1)				397,49 €	
SLUŽBA ZA DELOVNO TERAPIJO		12		4.769,89 €		
	VII/1				4.769,89 €	
FINANČNO RAČUNOVODSKA SLUŽBA		4		874,48 €		
	(V)				264,99 €	
	(VI)				212,00 €	
	(VII/1)				397,49 €	
LEKARNA		2		662,48 €		
	(VIII)				662,48 €	
SLUŽBA ZA KAKOVOST IN RAZVOJ		2		212,00 €		
	(VI)				212,00 €	
	(VII/2)					
ZDRAVSTVENA ADMINISTRACIJA		9		1.536,96 €		
	(V)				927,48 €	
	(VI)				212,00 €	
	(VII/1)				397,49 €	
PEDAGOŠKA SLUŽBA		1		397,49 €		
	(VII/2)				397,49 €	
SLUŽBA ZA SOCIALNO DELO		3		1.192,47 €		
	VII/1				1.192,47 €	
POSLOVNO PODROČJE		4		2.199,45 €		
	VII/2				1.987,45 €	
	VI				212,00 €	
SLUŽBA ZA INFORMACIJSKO PODPORO						
Inženir Informacijskih sistemov	VII					
RECEPTORSKO INFORMATIVNA SLUŽBA		4				
SKUPAJ VREDNOST IZOBRAŽEVANJA ZAPOSLENIH PO ENOTAH		181		52.757		
OBVEZNO IZOBRAŽEVANJE - RAZLIČNI SKLOPI						
(@dobritev s sklepom direktorja)						
KOBO - 2022 ZOBO izobraževanje						
Obstoječe pogodbe o izobraževanju						
Alenka Tonkil Petermel leto 2022						1.435 €
Suzana Lotrič						2.000 €
Zdravstvena nega 2 osebi						7.000 €
SINDIKAT						
IZOBRAŽEVANJE S PODROČJA PROMOCIJE ZDRAVJA NA DELOVNEM MESTU (evidenčno)					8.500,00 €	
INTERNA IZOBRAŽEVANJA - EVIDENČNO						€
VARSTVO PRI DELU						5.500 €
Strokovni izpiti (pripravniki, specializanti)						5.400 €
NERAZPOREJNO						2.190 €
SKUPAJ VREDNOST PROGRAMA IZOBRAŽEVANJA IN IZPOPOLNJEVANJA ZAPOSLENIH V PBB ZA 2022						76.282 €

Prilagodili: Vodje oddelkov
Sestavil: Maša Friedl, Alenka Gašperin



Begunje na Gorenjskem, 4. 2. 2022

Načrt promocije zdravja na delovnem mestu v Psihiatrični bolnišnici Begunje za leto 2022

Načrt promocije zdravja na delovnem mestu v Psihiatrični bolnišnici Begunje za koledarsko leto 2022 je pripravljen na osnovi Krovnega programa promocije zdravja na delovnem mestu v Psihiatrični bolnišnici Begunje, ki ga je na seji, dne 25. februarja 2016, sprejel Strokovni svet PBB.

Podlaga za Načrt promocije zdravja na delovnem mestu za leto 2022 je analiza bolniškega staleža zaposlenih (NIJZ, 2010-2015) ter analiza merjenja klime zaposlenih PBB iz leta 2019, ki vključuje tudi evalvacijo PZ na delovnem mestu za leto 2019 z upoštevanjem dokumenta Izjava o varnosti z oceno tveganja na delovnih mestih v PBB.

Iz omenjenih analiz izhaja, da je potrebno tudi v letu 2022 aktivnosti promocije zdravja za zaposlene usmeriti v promocijo telesne dejavnosti, s čimer bomo vplivali na ohranjanje in izboljšanje zdravja lokomotornega aparata zaposlenih, ter v izboljšanje medosebnih odnosov.

Zadostna telesna dejavnost je eden od pomembnih varovalnih dejavnikov zdravja, saj vpliva tako na telesno kot duševno zdravje in kakovost življenja. Varuje pred večino kroničnih nenalezljivih bolezni, krepi kosti in mišice, vzdržuje psihofizične sposobnosti telesa, pripomore k zmanjšanju stresa ter pomaga pri krepitvi samopodobe. V kombinaciji z ustrezno prehrano telesna dejavnost varuje tudi pred prekomerno telesno težo in debelostjo.

Prednostni nalogi promocije zdravja na delovnem mestu v PBB za leto 2022 ostajata **telesna dejavnost in izboljševanje medosebnih odnosov**, na podlagi katerih je opredeljen program na nivoju celotne bolnišnice, ki smo ga poimenovali Krepitev zdravja in medosebnih odnosov. Zaradi Covid-19 epidemije in z njo povezanimi ukrepi smo v letih 2020 in 2021 le delno izpeljali načrt, zato ga v precejšnji meri nespremenjenega prenašamo v leto 2022.

V Finančnem načrtu za leto 2022 bo za namen izvajanja program promocije zdravja na delovnem mestu predvidenih **8.500 EUR**.

PROGRAM	Gibanje za zdravje
NAMEN/CILJ	<i>Namen:</i> Promocija redne telesne dejavnosti pri zaposlenih <i>Cilj:</i> Dobro psiho-fizično počutje na delovnem mestu
UKREPI/AKTIVNOSTI	<ol style="list-style-type: none"> 1. Izobraževalno rekreativna skupina »Gibajmo se za zdravje« 2. Sodelovanje na promocijskem teku bolnišnic 3. Planinski pohod 4. Tečaj nordijske hoje 5. Organizacija izobraževanja iz fizioterapije - vaje za hrbtenico 6. Rekreativna v telovadnici Žirovnica 7. Družabno – rekreacijski dogodek 8. Sodelovanje na dogodku Bolnišnične igre
UKREP/AKTIVNOST 1 Rekreativna skupina »Gibajmo se za zdravje«	<p><i>Kaj:</i> organizirana in strokovno vodena rekreativna skupina z izobraževanjem o telesni dejavnosti. Treningi bodo organizirani enkrat tedensko v okolici PBB, telovadnici PBB ali na atletskem stadionu v Radovljici.</p> <p><i>Kdo je odgovoren:</i> Tanja Torkar, zunanji strokovni sodelavec</p> <p><i>Časovni okvir:</i> enkrat tedensko od aprila 2022 do novembra 2022</p> <p><i>Kazalniki spremljanja:</i> število treningov, število udeležencev, zadovoljstvo udeležencev</p>

	<p><i>Viri in sredstva:</i> Finančni načrt PBB za 2022, 2.700 EUR <i>Napredek/učinek:</i> boljše psiho-fizično počutje zaposlenih</p>
<p>UKREP/AKTIVNOST 2: Promocijski tek bolnišnic</p>	<p><i>Kaj:</i> sodelovanje na promocijskem teku gorenjskih bolnišnic, <i>Kdo je odgovoren:</i> Jerca Zupan <i>Časovni okvir:</i> september 2022 <i>Kazalniki spremljanja:</i> število udeležencev, število sodelujočih bolnišnic in zdravstvenih domov <i>Viri in sredstva:</i> Finančni načrt PBB za leto 2022, 2.764 EUR <i>Napredek/učinek:</i> boljše psiho-fizično počutje zaposlenih; boljše medinstitucionalno sodelovanje</p>
<p>UKREP/AKTIVNOST 3: Planinski pohod</p>	<p><i>Kaj:</i> organizacija planinskega pohoda <i>Kdo je odgovoren:</i> Alenka Štular, Tanja Torkar <i>Časovni okvir:</i> pomlad/jesen 2022 <i>Kazalniki spremljanja:</i> število udeležencev, zadovoljstvo udeležencev <i>Viri in sredstva:</i> Finančni načrt PBB za leto 2022, 50 EUR <i>Napredek/učinek:</i> boljše psiho-fizično počutje zaposlenih</p>
<p>UKREP/AKTIVNOST 4: Nordijska hoja</p>	<p><i>Kaj:</i> organizacija tečaja nordijske hoje <i>Kdo je odgovoren:</i> Katarina Črv <i>Časovni okvir:</i> maj, junij 2022 <i>Kazalniki spremljanja:</i> število udeležencev, zadovoljstvo udeležencev <i>Viri in sredstva:</i> Finančni načrt PBB za leto 2022, 150 EUR <i>Napredek/učinek:</i> boljše psiho-fizično počutje zaposlenih</p>
<p>UKREP/AKTIVNOST 5: Organizacija izobraževanja</p>	<p><i>Kaj:</i> organizacija izobraževanja iz fizioterapije (vaje za hrbtenico) <i>Kdo je odgovoren:</i> Tanja Torkar, zunanja strokovna sodelavka <i>Časovni okvir:</i> 3 aktivnosti po 1 uro (november 2022) <i>Viri in sredstva:</i> Finančni načrt PBB za leto 2022, 270 EUR <i>Kazalniki spremljanja:</i> število udeležencev, zadovoljstvo zaposlenih <i>Napredek/učinek:</i> boljše psiho-fizično počutje zaposlenih</p>
<p>UKREP/AKTIVNOST 6: Rekreacija v telovadnici Žirovnica</p>	<p><i>Kaj:</i> najem telovadnice za izvajanje programa promocije zdravja na delovnem mestu – rekreacija v telovadnici Žirovnica <i>Kdo je odgovoren:</i> Amal Perviz <i>Časovni okvir:</i> januar 2022 do december 2022 (enkrat tedensko) <i>Kazalniki spremljanja:</i> število treningov, število udeležencev, zadovoljstvo udeležencev <i>Viri in sredstva:</i> finančni načrt PBB za 2022, 847 EUR <i>Napredek/učinek:</i> boljše psiho-fizično počutje zaposlenih; boljši odnosi med zaposlenimi</p>
<p>UKREP/AKTIVNOST 7: Družabno-rekreacijski dogodek</p>	<p><i>Kaj:</i> rekreativno – družabni dogodek (najem rekreativnih površin) <i>Kdo je odgovoren:</i> Maruša Salkić, Tanja Torkar <i>Časovni okvir:</i> junij 2022 <i>Kazalniki spremljanja:</i> število udeležencev, zadovoljstvo udeležencev <i>Viri in sredstva:</i> finančni načrt PBB za 2022, 100 EUR <i>Napredek/učinek:</i> boljše psiho-fizično počutje zaposlenih; boljši odnosi med zaposlenimi</p>
<p>UKREP/AKTIVNOST 8: Bolnišnične igre</p>	<p><i>Kaj:</i> rekreativno – družabni dogodek v organizaciji Združenja zdravstvenih zavodov (Športne igre slovenskih bolnišnic) <i>Kdo je odgovoren:</i> Tanja Torkar, Jerca Zupan <i>Časovni okvir:</i> september 2022 <i>Kazalniki spremljanja:</i> število udeležencev, zadovoljstvo udeležencev <i>Viri in sredstva:</i> finančni načrt PBB za 2022, 1.500 EUR</p>

	<i>Napredek/učinek:</i> boljše psiho-fizično počutje zaposlenih; boljši odnosi med zaposlenimi
--	--

Predlagani načrt aktivnosti promocije zdravja na delovnem mestu za leto 2022 je obravnavala in potrdila delovna skupina za promocijo zdravja na korespondenčnem sestanku dne 9.2.2022, ki Strokovnemu svetu PB Begunje predlaga, da potrdi predlagani Načrt promocije zdravja na delovnem mestu v Psihiatrični bolnišnici Begunje za leto 2022 v višini 8.500 EUR.

Pripravili:

Člani delovne skupine za promocijo
zdravja na delovnem mestu

VRSTE INVESTICIJ (v EUR, brez centov) ¹	Finančni načrt za obdobje 1. 1. do 31. 12. 2021	Ocena realizacije v obdobju 1. 1. do 31. 12. 2021	Finančni načrt za obdobje 1. 1. do 31. 12. 2022	Indeks	
				FN 2022 / FN 2021	FN 2022 / Ocena real. 2021
I.	NEOPREDMETENA SREDSTVA	3.427	58.500	102,90	1.707,03
1	Programska oprema (licence, rač. programi)	3.427	58.500	102,90	1.707,03
2	Ostalo	0		#DIV/0!	#DIV/0!
II.	NEPREMIČNINE	109.435	170.767	66,82	156,04
1	Zemljišča	0		#DIV/0!	#DIV/0!
2	Zgradbe	109.435	170.767	66,82	156,04
III.	OPREMA (A + B)	42.164	77.360	71,42	183,47
A	Medicinska oprema ²	83	7.800	68,12	9.397,59
1	33111000-1 Rentgenske naprave			#DIV/0!	#DIV/0!
2	33112000-8 Oprema za eho, ultrazvok in doplersko odslikavanje			#DIV/0!	#DIV/0!
3	33113000-5 Oprema za odslikavanje podob na osnovi magnetnih resonanc			#DIV/0!	#DIV/0!
4	33114000-2 Naprave za spektroskopijo			#DIV/0!	#DIV/0!
5	33115000-9 Naprave za tomografijo			#DIV/0!	#DIV/0!
6	33120000-7 Funkcionalna diagnostika			#DIV/0!	#DIV/0!
7	33130000-0 Zobozdravstvo			#DIV/0!	#DIV/0!
8	3315000-6 Terapevtika			#DIV/0!	#DIV/0!
9	33160000-9 Operacijska tehnika			#DIV/0!	#DIV/0!
10	33170000-2 Anestezija in reanimacija			#DIV/0!	#DIV/0!
11	33180000-5 Funkcionalna podpora			#DIV/0!	#DIV/0!
12	33190000-8 Razne medicinske naprave			#DIV/0!	#DIV/0!
13	33196200-2 Pripomočki za funkcionalno ovirane osebe			#DIV/0!	#DIV/0!
14	Druga medicinska oprema	83	7.800	68,12	9.397,59
B	Nemedicinska oprema (od 1 do 2)	42.081	69.560	71,81	165,30
1	Informacijska tehnologija	15.047	29.560	60,62	196,45
2	Drugo	27.034	40.000	83,14	147,96
IV.	INVESTICIJE SKUPAJ (I + II + III)	155.026	306.627	72,88	197,79

Opomba: Prikazana so vsa sredstva razreda 0 - Dolgoročna sredstva in sredstva v upravljanju, vključno s sredstvi v pridobivanju.

VIRI FINANCIRANJA (v EUR, brez centov)		Finančni načrt za obdobje 1. 1. do 31. 12. 2021	Ocena realizacije v obdobju 1. 1. do 31. 12. 2021	Finančni načrt za obdobje 1. 1. do 31. 12. 2022	FN 2022 / FN 2021	FN 2022 / Ocena real. 2021
I.	NEOPREDMETENA SREDSTVA	56.849	3.427	58.500	102,90	1.707,03
	1 Amortizacija				#DIV/0!	#DIV/0!
	2 Lastni viri (del presežka)	56.849	3.427	58.500	102,90	1.707,03
	3 Sredstva ustanovitelja				#DIV/0!	#DIV/0!
	4 Leasing				#DIV/0!	#DIV/0!
	5 Posojila				#DIV/0!	#DIV/0!
	6 Donacije				#DIV/0!	#DIV/0!
	7 Evropska sredstva				#DIV/0!	#DIV/0!
	8 Drugo				#DIV/0!	#DIV/0!
II.	NEPREMIČNINE	255.545	109.435	170.767	66,82	156,04
	1 Amortizacija				#DIV/0!	#DIV/0!
	2 Lastni viri (del presežka)	255.545	109.435	170.767	66,82	156,04
	3 Sredstva ustanovitelja				#DIV/0!	#DIV/0!
	4 Leasing				#DIV/0!	#DIV/0!
	5 Posojila				#DIV/0!	#DIV/0!
	6 Donacije				#DIV/0!	#DIV/0!
	7 Evropska sredstva				#DIV/0!	#DIV/0!
	8 Drugo				#DIV/0!	#DIV/0!
III.	NABAVA OPREME (A + B)	108.323	42.164	77.360	71,42	183,47
A	Medicinska oprema	11.450	83	7.800	68,12	9.397,59
	1 Amortizacija				#DIV/0!	#DIV/0!
	2 Lastni viri (del presežka)	11.450	83	7.800	68,12	9.397,59
	3 Sredstva ustanovitelja				#DIV/0!	#DIV/0!
	4 Leasing				#DIV/0!	#DIV/0!
	5 Posojila				#DIV/0!	#DIV/0!
	6 Donacije				#DIV/0!	#DIV/0!
	7 Evropska sredstva				#DIV/0!	#DIV/0!
	8 Drugo				#DIV/0!	#DIV/0!
B	Nemedicinska oprema	96.873	42.081	69.560	71,81	165,30
	1 Amortizacija				#DIV/0!	#DIV/0!
	2 Lastni viri (del presežka)	96.873	42.081	69.560	71,81	165,30
	3 Sredstva ustanovitelja				#DIV/0!	#DIV/0!
	4 Leasing				#DIV/0!	#DIV/0!
	5 Posojila				#DIV/0!	#DIV/0!
	6 Donacije				#DIV/0!	#DIV/0!
	7 Evropska sredstva				#DIV/0!	#DIV/0!
	8 Drugo				#DIV/0!	#DIV/0!
IV.	VIRI FINANCIRANJA SKUPAJ (I + II + III)	420.717	155.026	306.627	72,88	197,79
	1 Amortizacija	0	0	0	#DIV/0!	#DIV/0!
	2 Lastni viri (del presežka)	420.717	155.026	306.627	72,88	197,79
	3 Sredstva ustanovitelja	0	0	0	#DIV/0!	#DIV/0!
	4 Leasing	0	0	0	#DIV/0!	#DIV/0!
	5 Posojila	0	0	0	#DIV/0!	#DIV/0!
	6 Donacije	0	0	0	#DIV/0!	#DIV/0!
	7 Evropska sredstva	0	0	0	#DIV/0!	#DIV/0!
	8 Drugo	0	0	0	#DIV/0!	#DIV/0!

AMORTIZACIJA (v EUR, brez centov)	Finančni načrt za obdobje 1. 1. do 31. 12. 2021	Ocena realizacije v obdobju 1. 1. do 31. 12. 2021	Finančni načrt za obdobje 1. 1. do 31. 12. 2022	FN 2022 / FN 2021	FN 2022 / Ocena real. 2021
1 Priznana amortizacija v ceni storitev				#DIV/0!	#DIV/0!
2 Obračunana amortizacija ³				#DIV/0!	#DIV/0!
3 Zmanjšana amortizacija v breme donacij				#DIV/0!	#DIV/0!
4 Zmanjšanje amortizacije v breme zadržanih prispevkov po Zakonu o zaposlitveni rehabilitaciji in zaposlovanju invalidov				#DIV/0!	#DIV/0!
5 Zmanjšanje amortizacije v breme obveznosti za neopredmetena sredstva in opredmetena osnovna sredstva				#DIV/0!	#DIV/0!
6 Amortizacija, ki bremeni poslovni rezultat	0	0	0	#DIV/0!	#DIV/0!
= 2-3-4-5				#DIV/0!	#DIV/0!
7 Združena amortizacija po Z.IJZ				#DIV/0!	#DIV/0!
8 Porabljena amortizacija				#DIV/0!	#DIV/0!
9 Odplačilo dolga za osnovna sredstva iz amortizacije ⁴				#DIV/0!	#DIV/0!

Opombe:

Izpolnil: Alenka Gašperin

Podpis odgovorne osebe: Mitja Logar, dr. med., spec. psih.

Tel. št.: 04/5335323



BILANCA STANJA

na dan 31. 12.

(v €uñih, brez centov)

ČLENITEV SKUPINE KONTOV	NAZIV SKUPINE KONTOV	Oznaka za AOP	ZNESEK	
			2021	FN 2022
1	2	3	4	5
SREDSTVA				
	A) DOLGOROČNA SREDSTVA IN SREDSTVA V UPRAVLJANJU (002+003+004+005+006+007+008+009+010+011)	001	5.859.093	5.855.720
00	NEOPREDMETENA SREDSTVA IN DOLGOROČNE AKTIVNE ČASOVNE RAZMEJITVE	002	232.811	291.311
01	POPRAVEK VREDNOSTI NEOPREDMETENIH SREDSTEV	003	219.176	239.176
02	NEPREMIČNINE	004	9.840.008	10.010.775
03	POPRAVEK VREDNOSTI NEPREMIČNIN	005	4.181.006	4.381.006
04	OPREMA IN DRUGA OPREDMETENA OSNOVNA SREDSTVA	006	2.118.495	2.195.855
05	POPRAVEK VREDNOSTI OPREME IN DRUGIH OPREDMETENIH OSNOVNIH SREDSTEV	007	1.938.482	2.028.482
06	DOLGOROČNE FINANČNE NALOŽBE	008	0	0
07	DOLGOROČNO DANA POSOJILA IN DEPOZITI	009	0	0
08	DOLGOROČNE TERJATVE IZ POSLOVANJA	010	6.443	6.443
09	TERJATVE ZA SREDSTVA DANA V UPRAVLJANJE	011	0	0
	B) KRATKOROČNA SREDSTVA; RAZEN ZALOG IN AKTIVNE ČASOVNE RAZMEJITVE (013+014+015+016+017+018+019+020+021+022)	012	3.112.482	2.784.622
10	DENARNA SREDSTVA V BLAGAJNI IN TAKOJ UNOVČLJIVE VREDNOSTNICE	013	493	428
11	DOBROIMETJE PRI BANKAH IN DRUGIH FINANČNIH USTANOVAH	014	1.888.214	1.965.924
12	KRATKOROČNE TERJATVE DO KUPCEV	015	113.909	113.909
13	DANI PREDUJMI IN VARŠČINE	016	67	0
14	KRATKOROČNE TERJATVE DO UPORABNIKOV ENOTNEGA KONTNEGA NAČRTA	017	1.055.438	650.000
15	KRATKOROČNE FINANČNE NALOŽBE	018	0	0
16	KRATKOROČNE TERJATVE IZ FINANCIRANJA	019	0	0
17	DRUGE KRATKOROČNE TERJATVE	020	51.591	51.591
18	NEPLAČANI ODHODKI	021	0	0
19	AKTIVNE ČASOVNE RAZMEJITVE	022	2.770	2.770
	C) ZALOGE (024+025+026+027+028+029+030+031)	023	33.126	33.126
30	OBRACUN NABAVE MATERIALA	024	0	0
31	ZALOGE MATERIALA	025	33.126	33.126
32	ZALOGE DROBNEGA INVENTARJA IN EMBALAŽE	026	0	0
33	NEDOKONČANA PROIZVODNJA IN STORITVE	027	0	0
34	PROIZVODI	028	0	0
35	OBRACUN NABAVE BLAGA	029	0	0
36	ZALOGE BLAGA	030	0	0
37	DRUGE ZALOGE	031	0	0
	I. AKTIVA SKUPAJ (001+012+023)	032	9.004.701	8.673.468
99	AKTIVNI KONTI IZVENBILANČNE EVIDENCE	033		
OBVEZNOSTI DO VIROV SREDSTEV				
	D) KRATKOROČNE OBVEZNOSTI IN PASIVNE ČASOVNE RAZMEJITVE (035+036+037+038+039+040+041+042+043)	034	956.831	956.831
20	KRATKOROČNE OBVEZNOSTI ZA PREJETE PREDUJME IN VARŠČINE	035	0	0
21	KRATKOROČNE OBVEZNOSTI DO ZAPOSLENIH	036	418.990	418.990
22	KRATKOROČNE OBVEZNOSTI DO DOBAVITELJEV	037	370.756	370.756
23	DRUGE KRATKOROČNE OBVEZNOSTI IZ POSLOVANJA	038	89.896	89.896
24	KRATKOROČNE OBVEZNOSTI DO UPORABNIKOV ENOTNEGA KONTNEGA NAČRTA	039	38.489	38.489
25	KRATKOROČNO OBVEZNOSTI DO FINANCERJEV	040	0	0
26	KRATKOROČNE OBVEZNOSTI IZ FINANCIRANJA	041	0	0
28	NEPLAČANI PRIHODKI	042	0	0
29	PASIVNE ČASOVNE RAZMEJITVE	043	38.700	38.700
	E) LASTNI VIRI IN DOLGOROČNE OBVEZNOSTI (045+046+047+048+049+050+051+052+053+054+055+056+057+058-059)	044	8.047.870	7.716.637
90	SPLOŠNI SKLAD	045	0	0
91	REZERVNI SKLAD	046	49.295	49.295
92	DOLGOROČNE PASIVNE ČASOVNE RAZMEJITVE	047	0	0
93	DOLGOROČNE REZERVACIJE	048	0	0
940	SKLAD NAMENSKEGA PREMOŽENJA V JAVNIH SKLADIH	049	0	0
9410	SKLAD PREMOŽENJA V DRUGIH PRAVNIH OSEBAH JAVNEGA PRAVA, KI JE V NJIHOVI LASTI, ZA NEOPREDMETENA SREDSTVA IN OPREDMETENA OSNOVNA SREDSTVA	050	0	0
9411	SKLAD PREMOŽENJA V DRUGIH PRAVNIH OSEBAH JAVNEGA PRAVA, KI JE V NJIHOVI LASTI, ZA FINANČNE NALOŽBE	051	0	0
9412	PRESEŽEK PRIHODKOV NAD ODHODKI	052	463.806	0
9413	PRESEŽEK ODHODKOV NAD PRIHODKI	053	0	0
96	DOLGOROČNE FINANČNE OBVEZNOSTI	054	0	0
97	DRUGE DOLGOROČNE OBVEZNOSTI	055	0	0
980	OBVEZNOSTI ZA NEOPREDMETENA SREDSTVA IN OPREDMETENA OSNOVNA SREDSTVA	056	6.390.221	6.058.988
981	OBVEZNOSTI ZA DOLGOROČNE FINANČNE NALOŽBE	057	0	0
985	PRESEŽEK PRIHODKOV NAD ODHODKI	058	1.144.548	1.608.354
986	PRESEŽEK ODHODKOV NAD PRIHODKI	059	0	0
	I. PASIVA SKUPAJ (034+044)	060	9.004.701	8.673.468
99	PASIVNI KONTI IZVENBILANČNE EVIDENCE	061	7.366	7.366